

La Strategia negli Scacchi

Manuale di pratica e training



Leonid Nikolaev

Kiev 2006

Autore e titolo originali:
Леонид НИКОЛАЕВ
ШАХМАТНАЯ СТРАТЕГИЯ
практикум-тренажер
Киев 2006

Traduzione e adattamento a cura di Maurizio Camangi e Olga Strelnikova
Revisione testi a cura di Maurizio Camangi
In copertina : Anatolij Karpov e Robert J. Fischer
Elaborazione grafica di Maurizio Camangi
Seconda edizione dicembre 2009
Terza edizione ottobre 2017
Diritti di traduzione riservati © 2009–2017

È proibita la copia, anche parziale e la diffusione di questo e-book e del data-base PGN allegato attraverso qualsiasi canale diverso dal [sito originale](#) di proprietà di Maurizio Camangi, senza l'autorizzazione esplicita dello stesso.

Nel *mare magnum* della letteratura scacchistica, un vasto spazio è occupato da un gran numero di testi didattici, manuali per la pratica e il training, enciclopedie: tutti libri dedicati al gioco combinatorio e alla tattica. Parallelamente è più raro trovare testi dove non solo ritroviamo i principi della strategia, ma anche una quantità sufficiente di esempi per un allenamento autonomo.

La seguente opera, destinata agli scacchisti esperti di 1^a Categoria Nazionale e Candidati Maestri, vuole in qualche misura colmare questa lacuna. Sono qui raccolte posizioni prese dalle partite “classiche” dei Grandi Maestri del passato e anche da quelle frutto della creatività dei giocatori contemporanei, incluse quelle tratte dalla pratica dell'autore; l'efficacia del lavoro svolto con tali posizioni è stata verificata con successo durante le lezioni del gruppo di perfezionamento agonistico della scuola di scacchi “Avangard”. Gli esempi sono disposti in ordine casuale, poiché ho consapevolmente evitato qualsiasi suddivisione basata su principi tematici, che potrebbero fornire un qualche tipo di suggerimento allo studente. Ma per quel che riguarda la complessità, in questo caso, si tratta di un fatto puramente soggettivo, poiché se una certa soluzione strategica può risultare evidente per uno scacchista, per un altro della stessa categoria può semplicemente restare oscura. Non è escluso che durante il processo di studio svolto con questo testo tante mosse “incomprensibili” e “introvabili” diverranno per lo studente semplici e visibili.

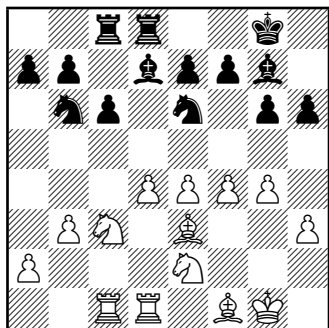
Nello scegliere la mossa, le seguenti regole semplificano la ricerca della giusta continuazione:

1. (Regola della profilassi) Prima di tutto bisogna farsi una domanda: cosa vuole fare l'avversario? Svelare le minacce nascoste permette spesso di ridurre bruscamente la quantità delle mosse candidate.
2. (Regola del “pezzo cattivo”) Bisogna scegliere un pezzo che si trova nella posizione peggiore e provare a spostarlo in una posizione più vantaggiosa.
3. (Regola della “seconda debolezza”) Se l'offensiva contro il punto vulnerabile dello schieramento avversario non ha immediatamente successo, bisogna trovare (o creare) un nuovo obiettivo dell'attacco sull'ala opposta.

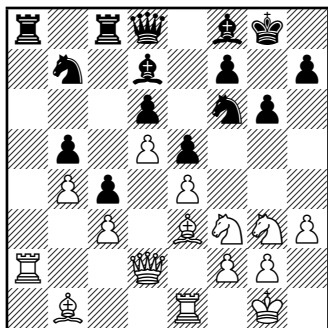
Per risolvere ogni test suggerisco di non spendere più di 15–20 minuti; in genere non ci sono sequenze di mosse forzate e non c'è bisogno di calcolare lunghe varianti. Invece di perdere tempo alla ricerca di lunghe varianti, è meglio elaborare un'attenta analisi del proseguo della partita.

Spero che questo testo sia utile agli studenti quanto agli istruttori. Sarò riconoscente per tutti i consigli e le note critiche che arriveranno.

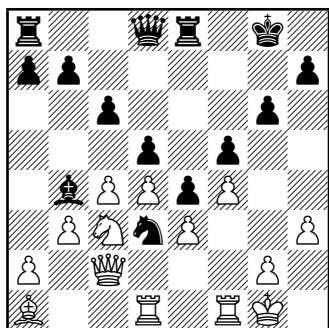
**Leonid Nikolaev, Maestro dello Sport, primo istruttore della
scuola “Avantgard”**



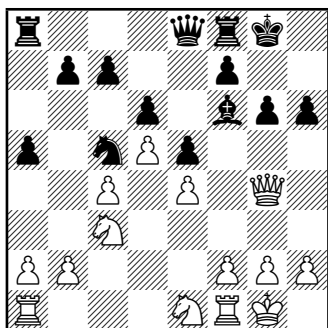
1: Muove il Nero ■



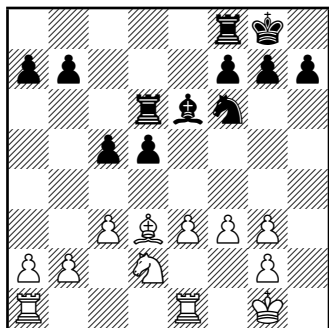
2: Muove il Bianco □



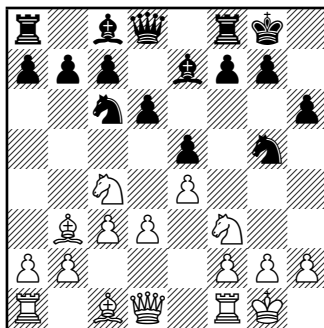
3: Muove il Nero ■



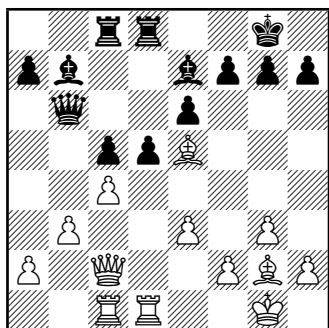
4: Muove il Nero ■



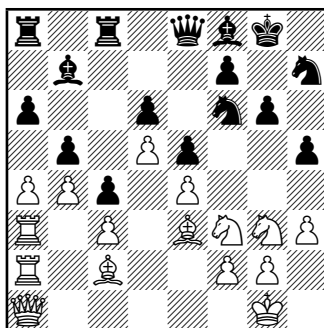
5: Muove il Nero ■



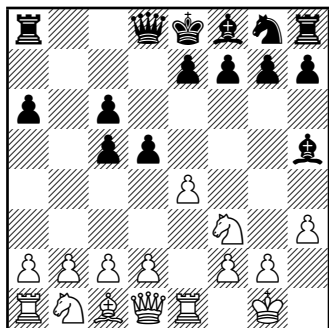
6: Muove il Bianco □



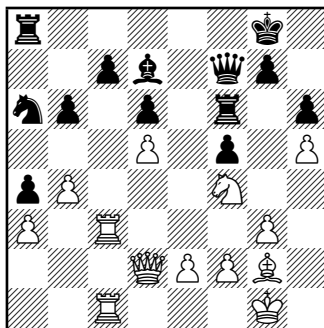
7: Muove il Nero ■



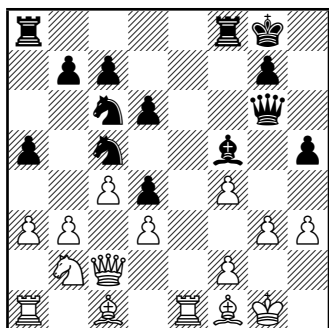
8: Muove il Bianco □



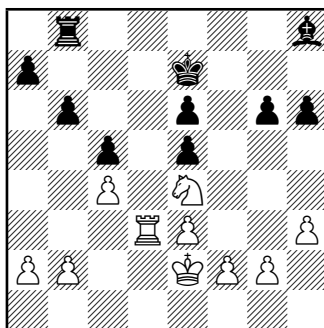
9: Muove il Bianco □



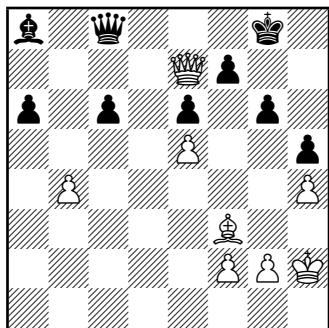
10: Muove il Bianco □



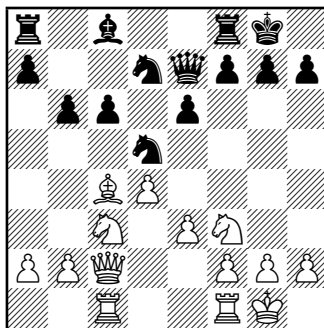
11: Muove il Nero ■



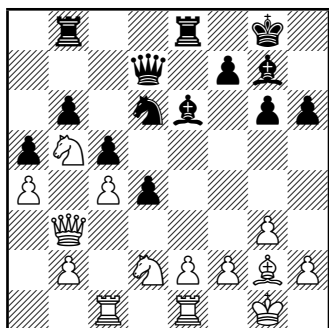
12: Muove il Bianco □



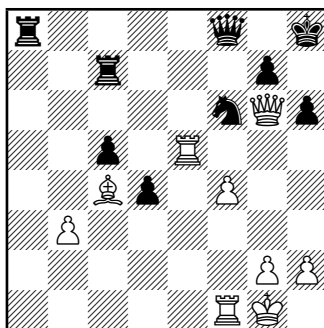
13: Muove il Bianco □



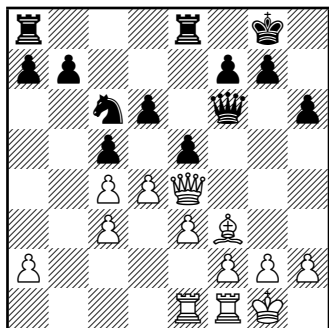
14: Muove il Bianco □



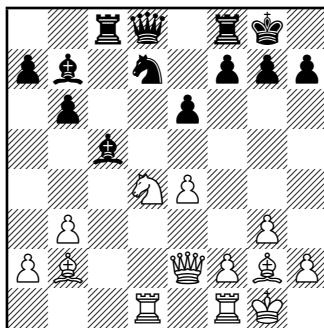
15: Muove il Nero ■



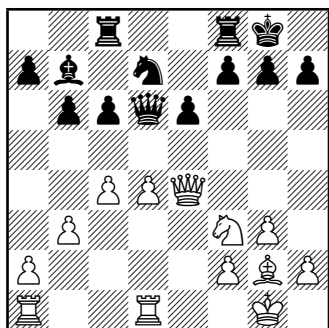
16: Muove il Bianco □



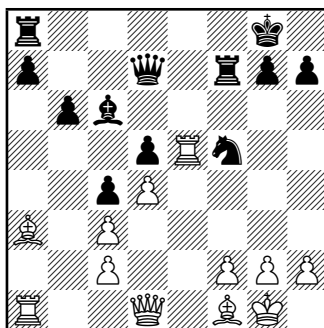
17: Muove il Bianco □



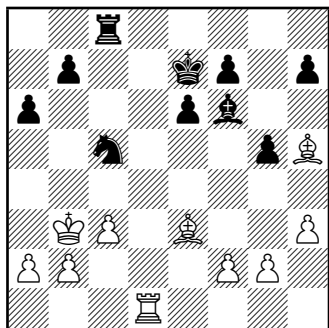
18: Muove il Bianco □



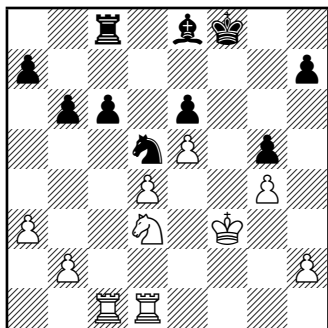
19: Muove il Bianco □



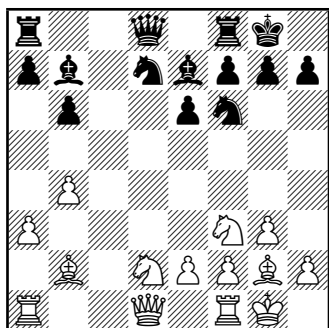
20: Muove il Bianco □



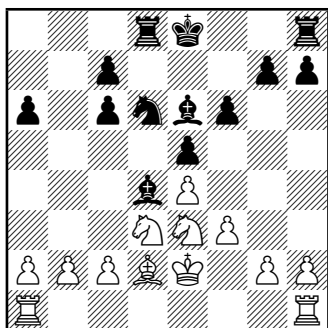
21: Muove il Bianco □



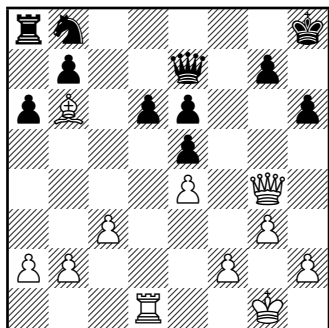
22: Muove il Bianco □



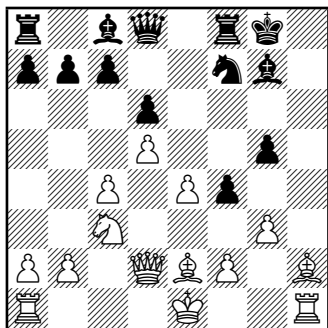
23: Muove il Bianco □



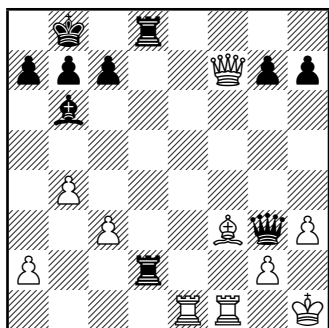
24: Muove il Nero ■



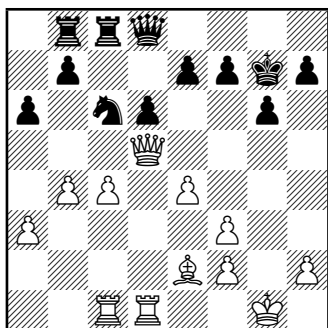
25: Muove il Bianco □



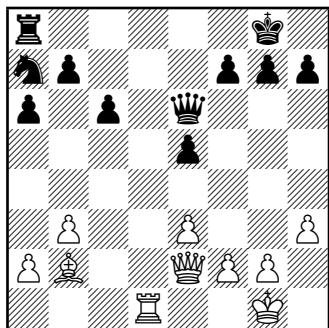
26: Muove il Nero ■



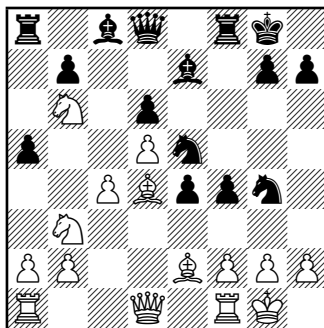
27: Muove il Nero ■



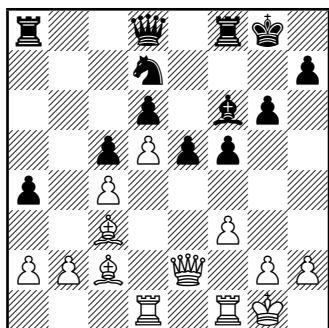
28: Muove il Nero ■



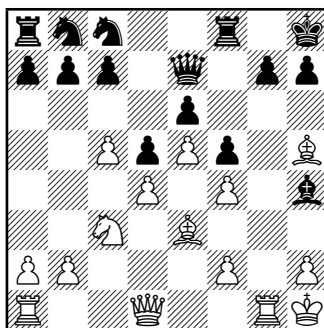
29: Muove il Bianco □



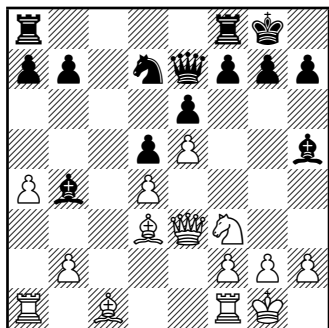
30: Muove il Nero ■



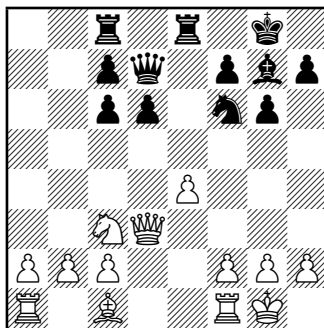
31: Muove il Nero ■



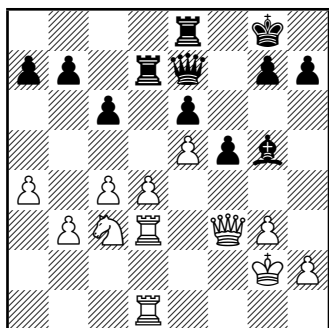
32: Muove il Bianco □



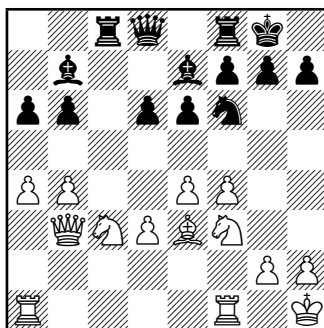
33: Muove il Bianco □



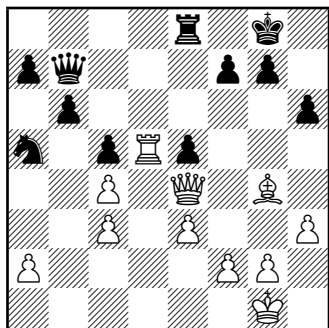
34: Muove il Nero ■



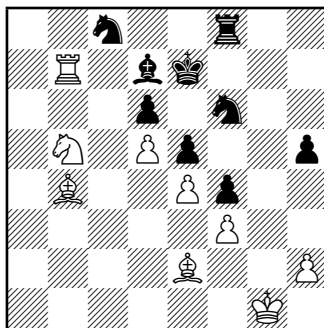
35: Muove il Bianco □



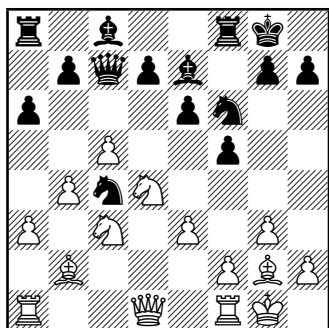
36: Muove il Nero ■



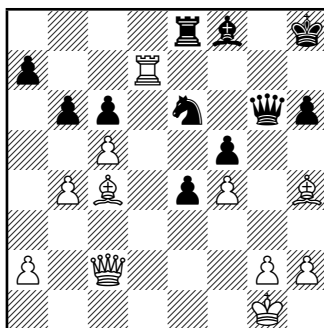
37: Muove il Bianco □



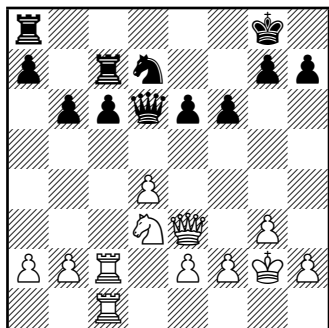
38: Muove il Bianco □



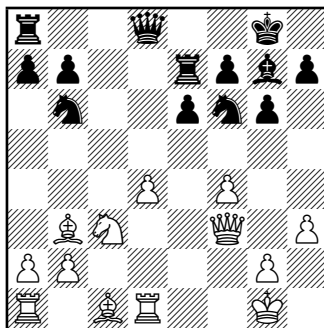
39: Muove il Bianco □



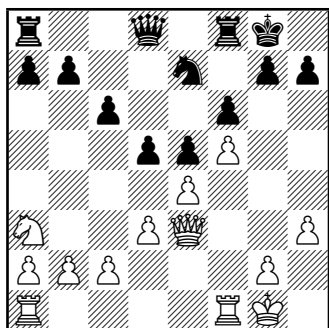
40: Muove il Bianco □



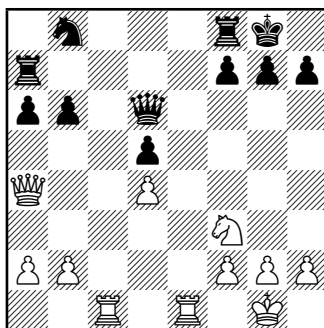
41: Muove il Bianco □



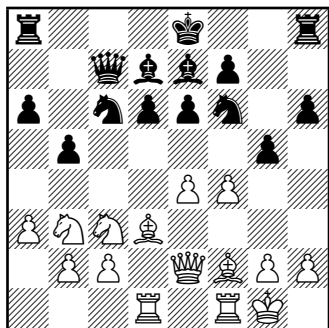
42: Muove il Bianco □



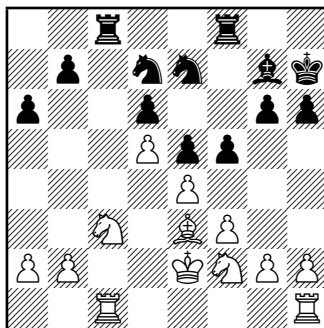
43: Muove il Nero ■



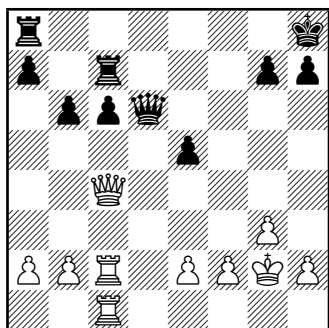
44: Muove il Bianco □



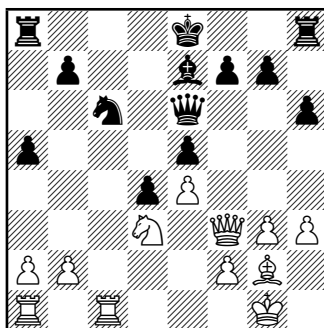
45: Muove il Bianco □



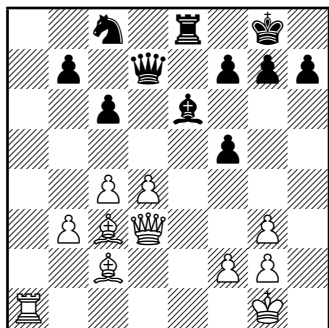
46: Muove il Bianco □



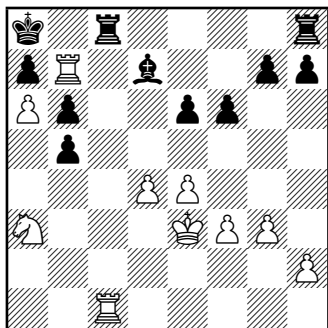
47: Muove il Bianco □



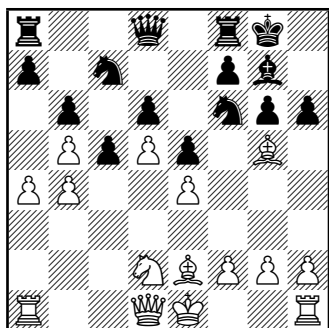
48: Muove il Bianco □



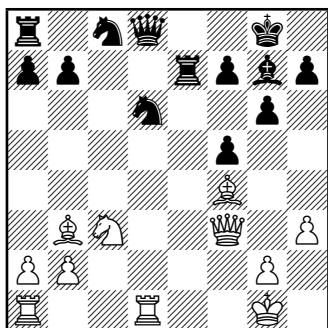
49: Muove il Bianco □



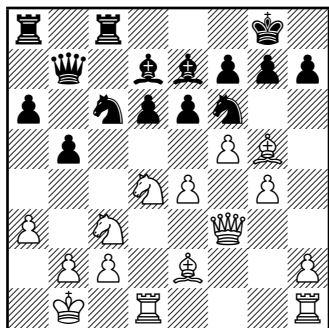
50: Muove il Bianco □



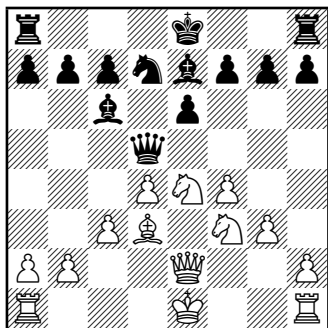
51: Muove il Bianco □



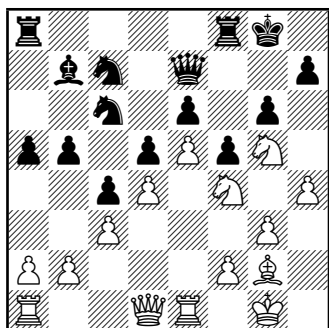
52: Muove il Bianco □



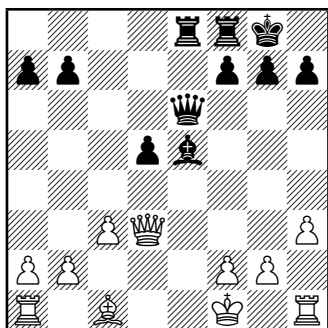
53: Muove il Bianco □



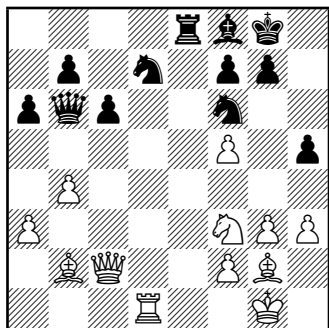
54: Muove il Bianco □



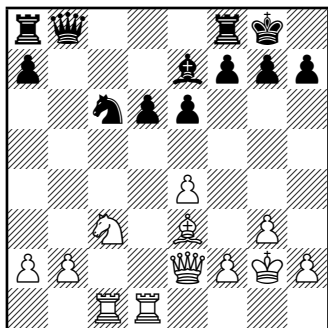
55: Muove il Bianco □



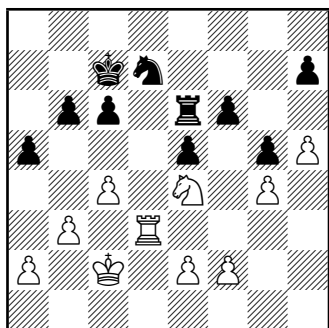
56: Muove il Nero ■



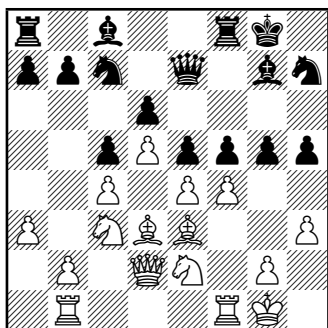
57: Muove il Bianco □



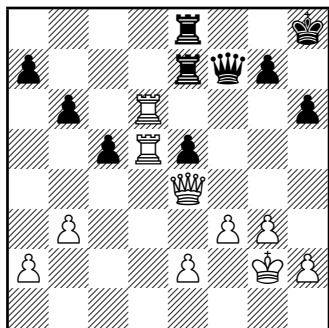
58: Muove il Bianco □



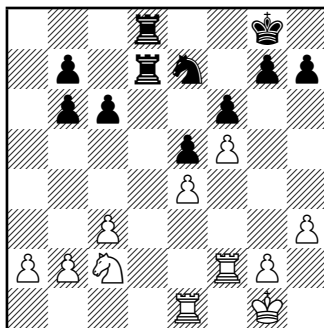
59: Muove il Bianco □



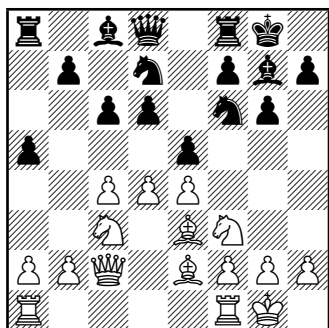
60: Muove il Bianco □



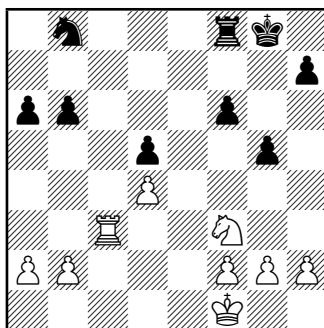
61: Muove il Bianco □



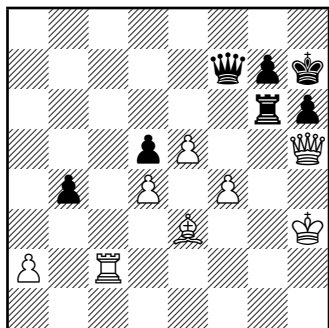
62: Muove il Nero ■



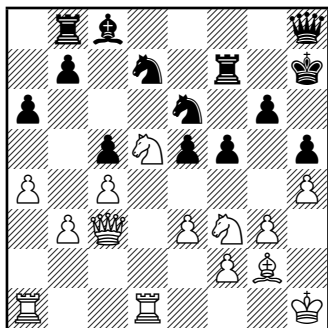
63: Muove il Bianco □



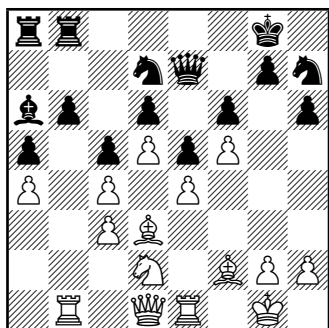
64: Muove il Bianco □



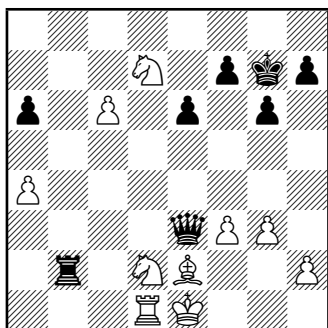
65: Muove il Bianco □



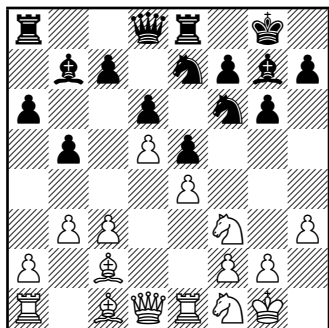
66: Muove il Bianco □



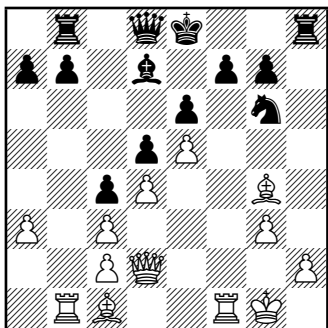
67: Muove il Bianco □



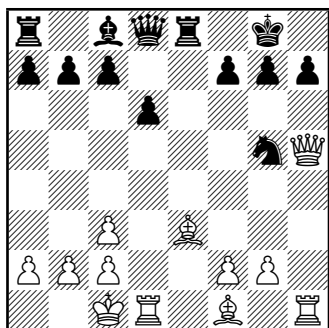
68: Muove il Nero ■



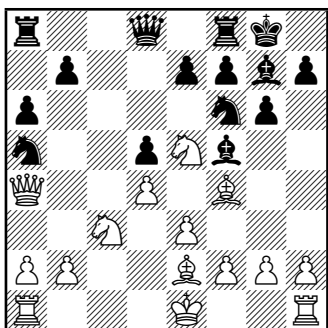
69: Muove il Nero ■



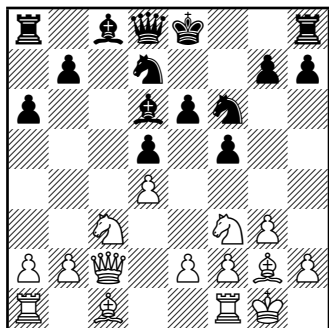
70: Muove il Nero ■



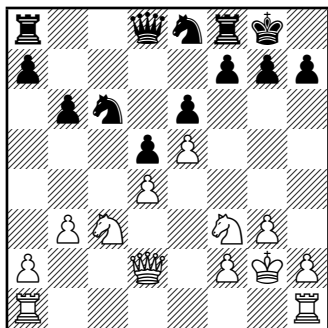
71: Muove il Nero ■



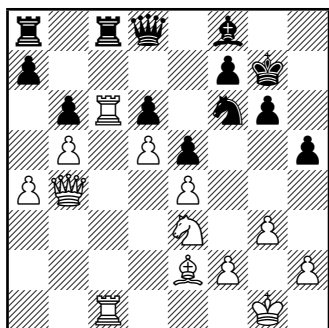
72: Muove il Nero ■



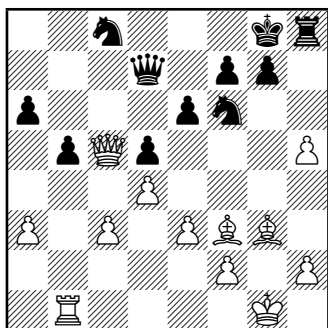
73: Muove il Bianco □



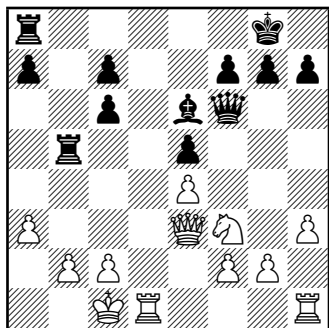
74: Muove il Bianco □



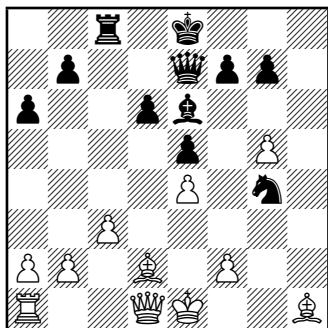
75: Muove il Bianco □



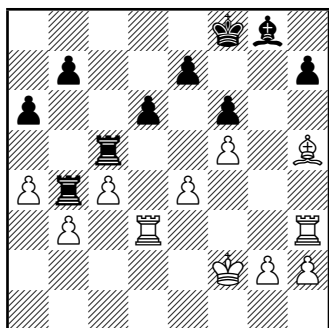
76: Muove il Bianco □



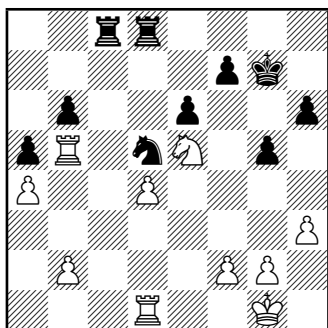
77: Muove il Bianco □



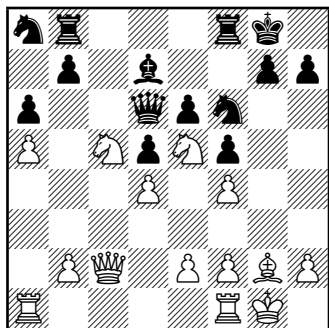
78: Muove il Nero ■



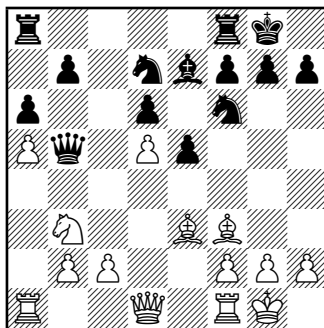
79: Muove il Bianco □



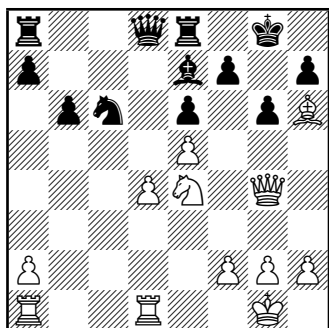
80: Muove il Nero ■



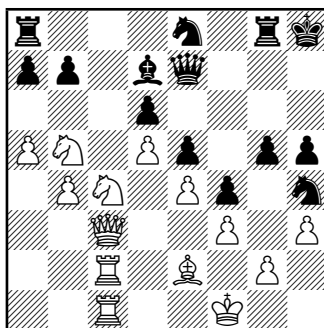
81: Muove il Bianco □



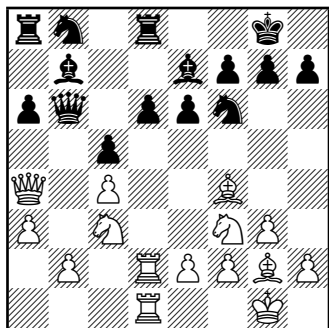
82: Muove il Bianco □



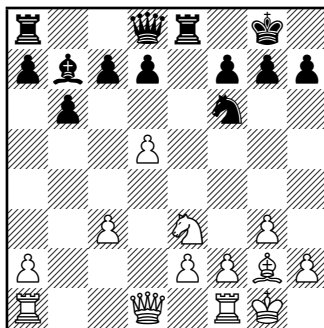
83: Muove il Bianco □



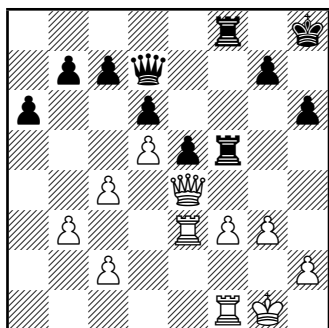
84: Muove il Bianco □



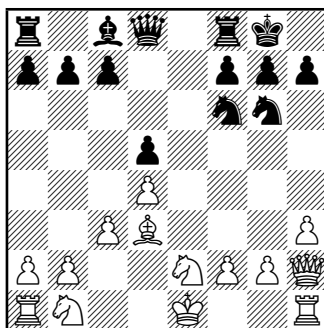
85: Muove il Nero ■



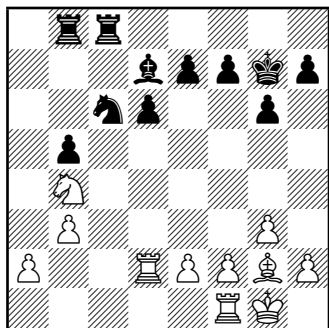
86: Muove il Nero ■



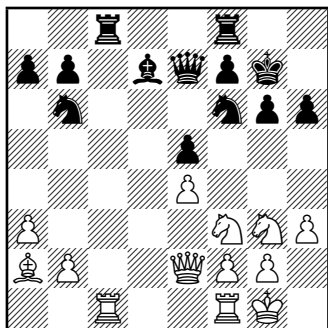
87: Muove il Nero ■



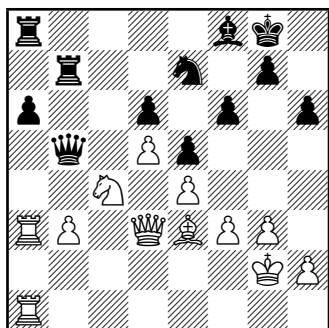
88: Muove il Nero ■



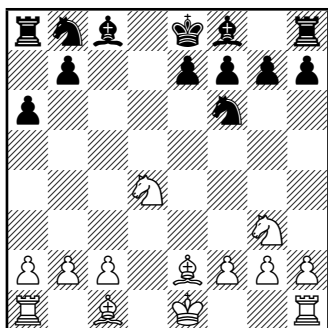
89: Muove il Bianco □



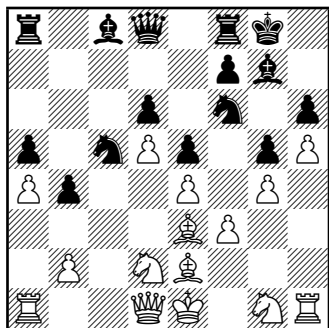
90: Muove il Bianco □



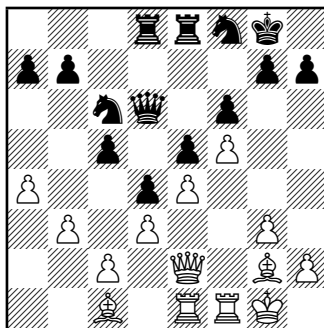
91: Muove il Bianco □



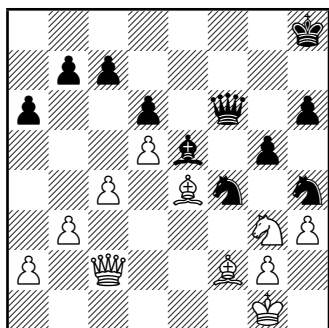
92: Muove il Nero ■



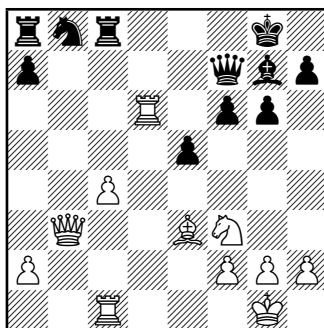
93: Muove il Bianco □



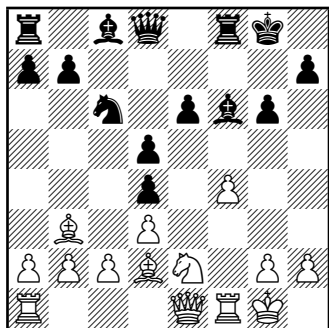
94: Muove il Bianco □



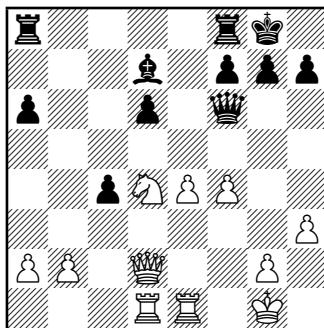
95: Muove il Bianco □



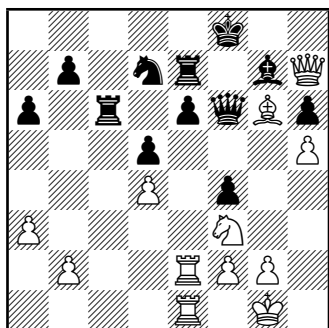
96: Muove il Bianco □



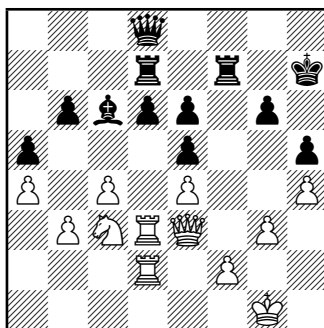
97: Muove il Bianco □



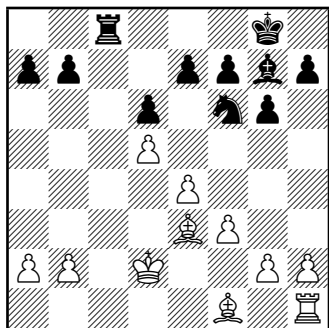
98: Muove il Bianco □



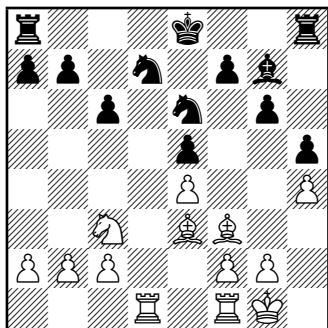
99: Muove il Bianco □



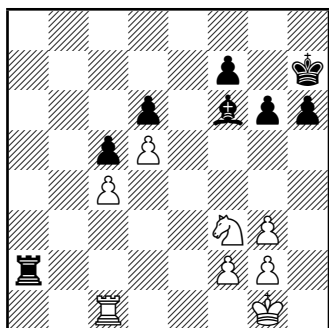
100: Muove il Bianco □



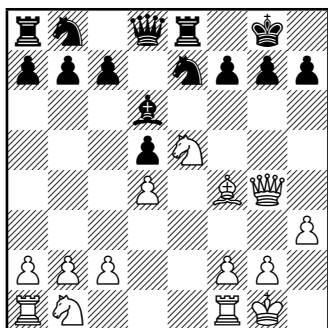
101: Muove il Bianco □



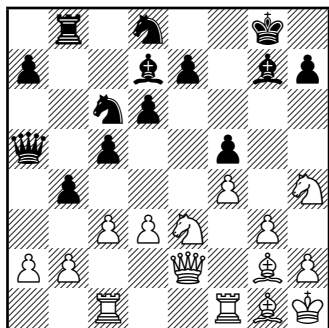
102: Muove il Nero ■



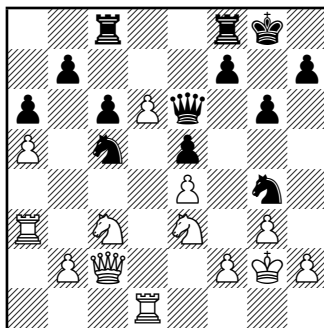
103: Muove il Bianco □



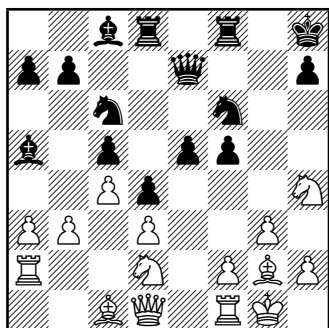
104: Muove il Nero ■



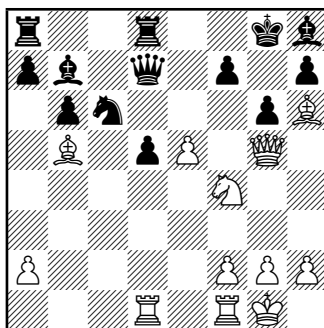
105: Muove il Bianco □



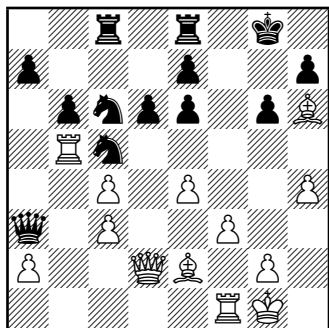
106: Muove il Bianco □



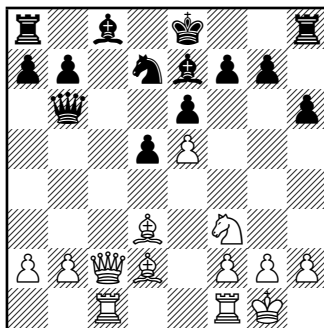
107: Muove il Bianco □



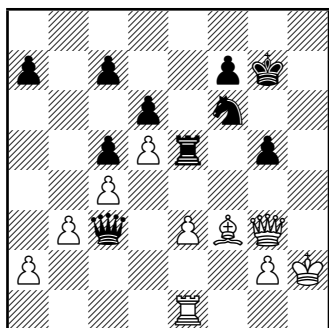
108: Muove il Nero ■



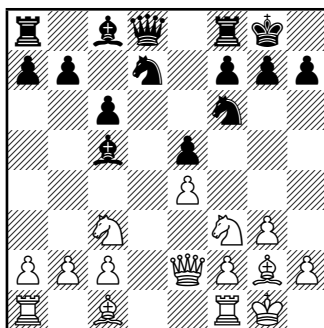
109: Muove il Nero ■



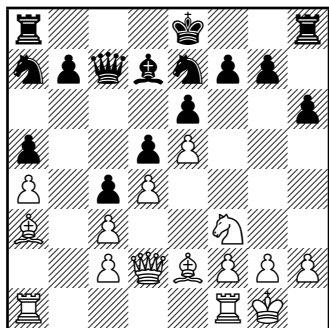
110: Muove il Bianco □



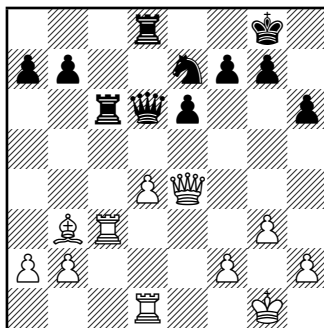
111: Muove il Nero ■



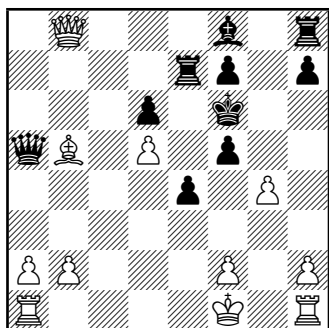
112: Muove il Nero ■



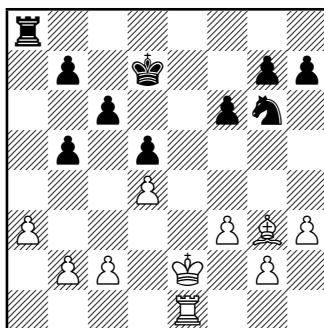
113: Muove il Bianco □



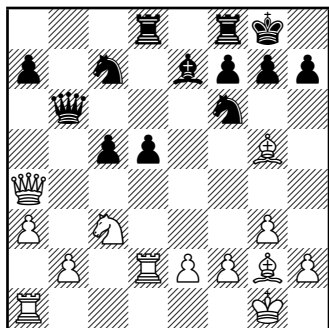
114: Muove il Nero ■



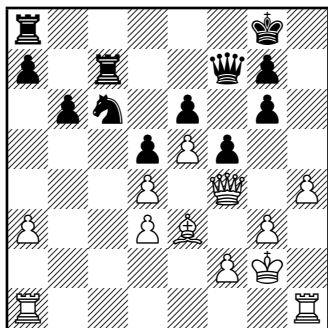
115: Muove il Nero ■



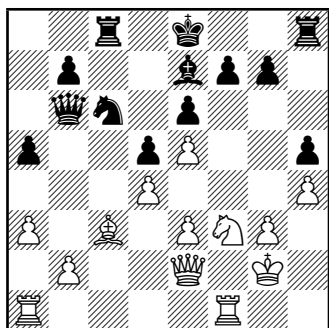
116: Muove il Nero ■



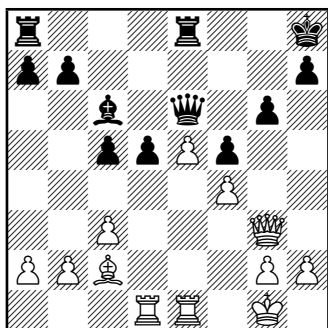
117: Muove il Bianco □



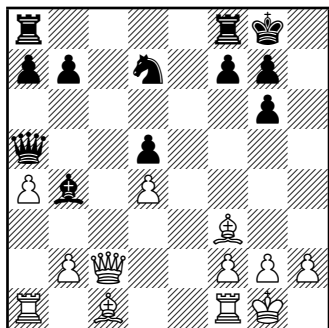
118: Muove il Nero ■



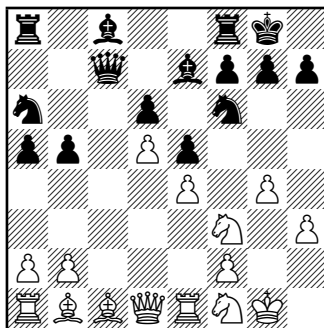
119: Muove il Nero ■



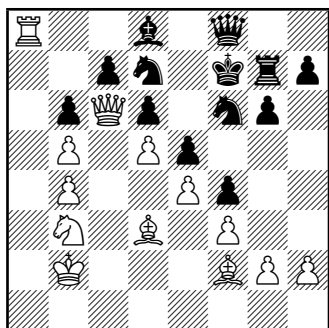
120: Muove il Bianco □



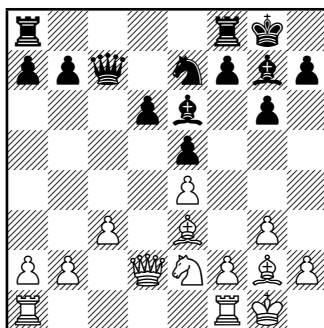
121: Muove il Bianco □



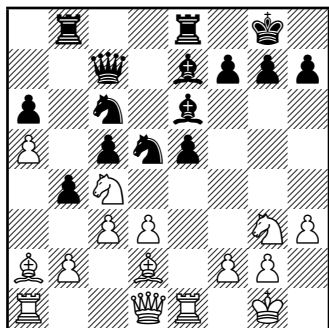
122: Muove il Nero ■



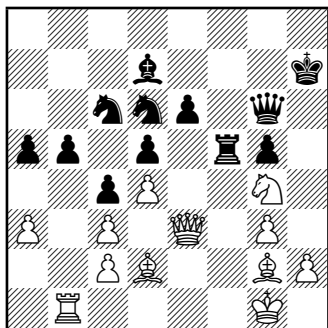
123: Muove il Bianco □



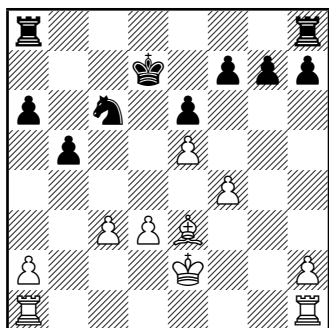
124: Muove il Bianco □



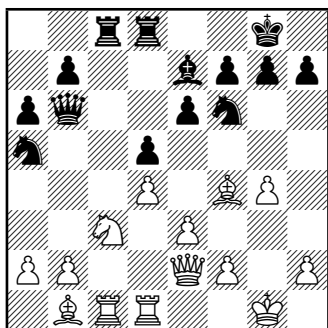
125: Muove il Bianco □



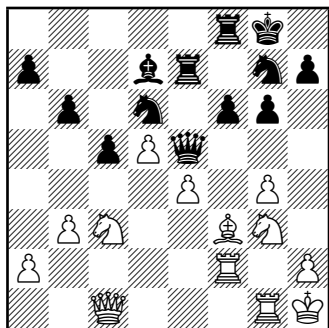
126: Muove il Bianco □



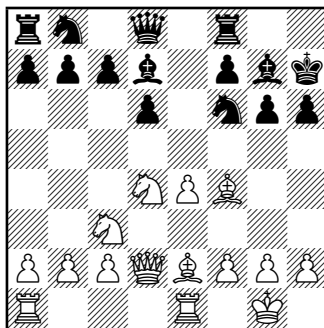
127: Muove il Bianco □



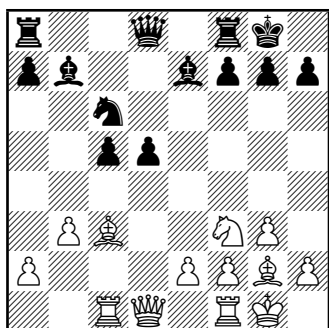
128: Muove il Bianco □



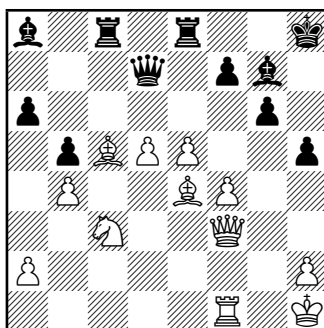
129: Muove il Nero ■



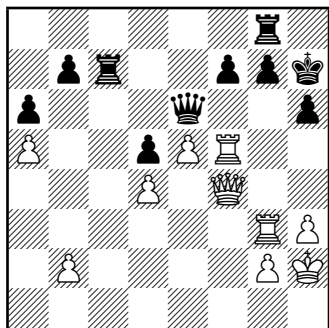
130: Muove il Bianco □



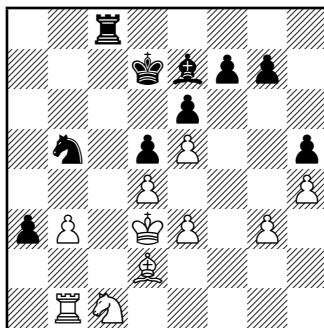
131: Muove il Bianco □



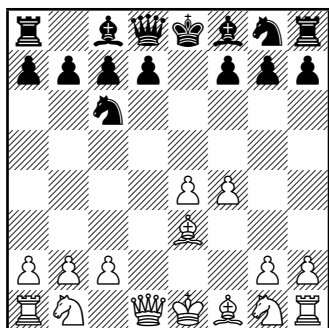
132: Muove il Nero ■



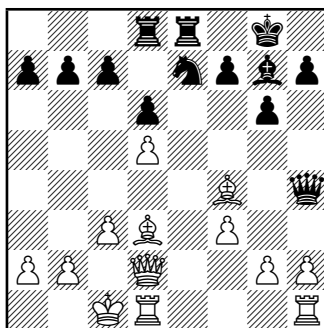
133: Muove il Bianco □



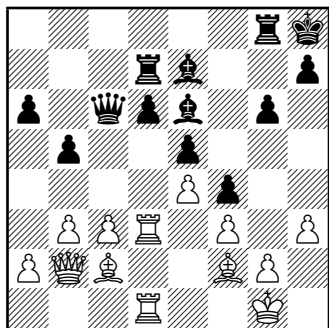
134: Muove il Nero ■



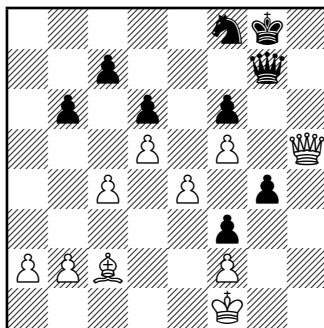
135: Muove il Nero ■



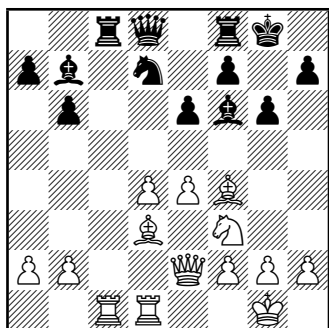
136: Muove il Bianco □



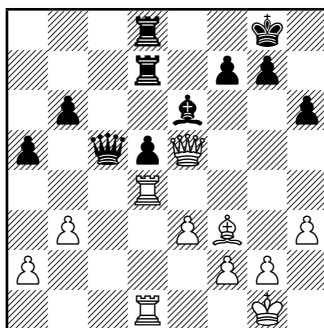
137: Muove il Bianco □



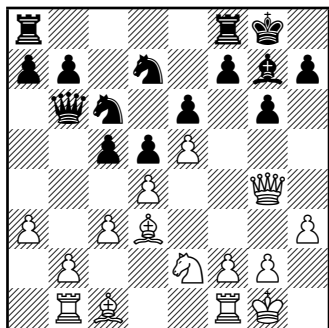
138: Muove il Bianco □



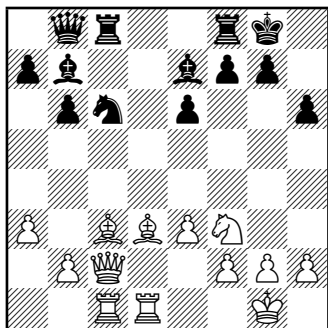
139: Muove il Bianco □



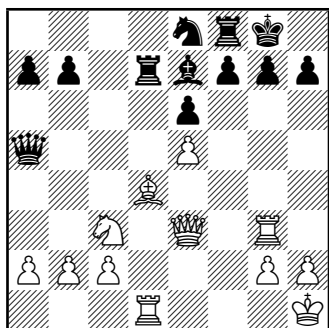
140: Muove il Bianco □



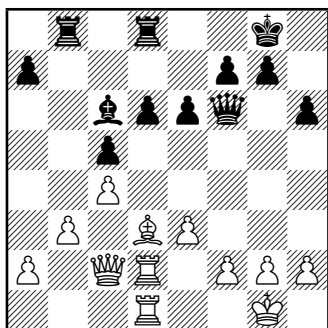
141: Muove il Nero ■



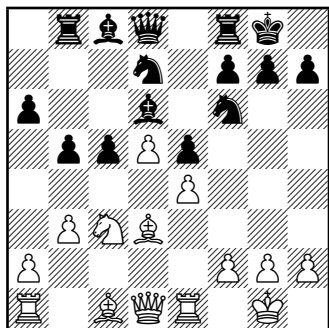
142: Muove il Bianco □



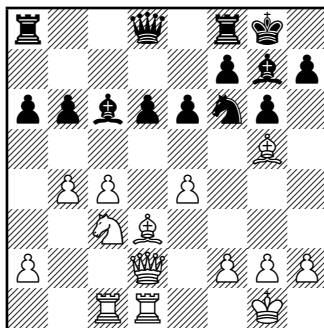
143: Muove il Nero ■



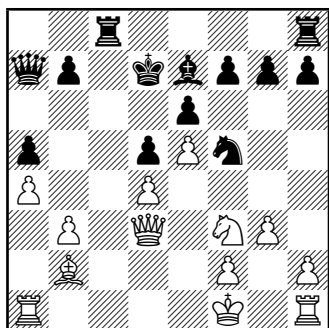
144: Muove il Nero ■



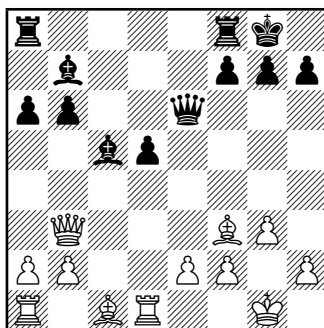
145: Muove il Bianco □



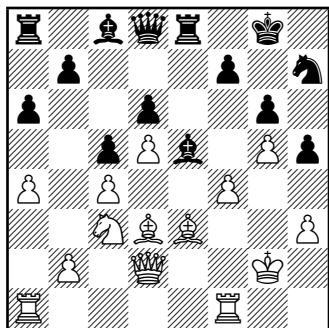
146: Muove il Nero ■



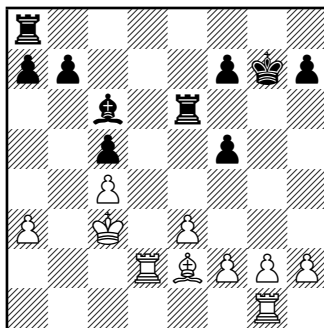
147: Muove il Nero ■



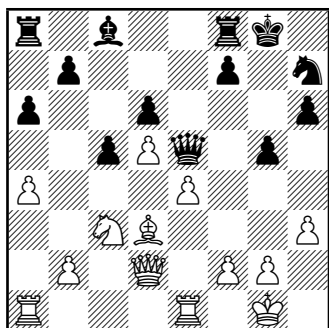
148: Muove il Nero ■



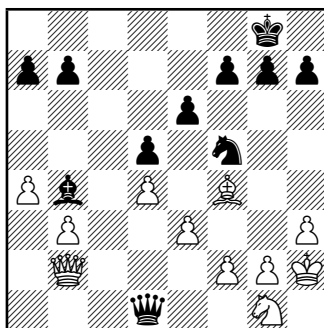
149: Muove il Nero ■



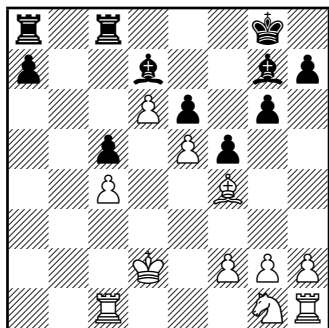
150: Muove il Nero ■



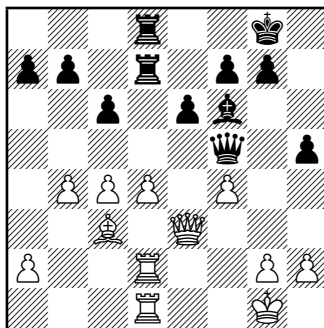
151: Muove il Bianco □



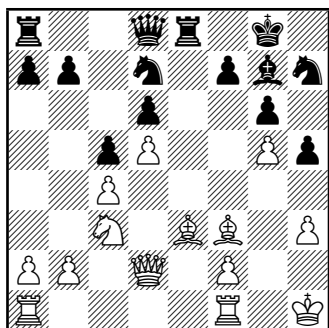
152: Muove il Nero ■



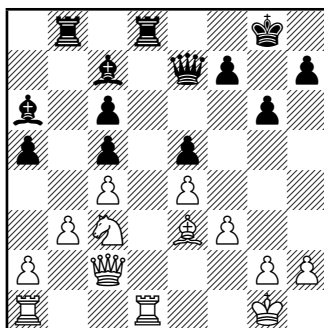
153: Muove il Bianco □



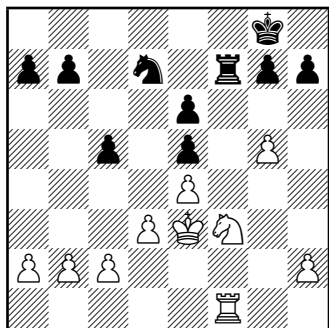
154: Muove il Nero ■



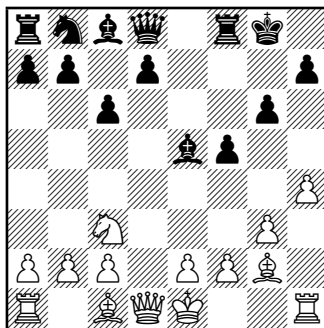
155: Muove il Nero ■



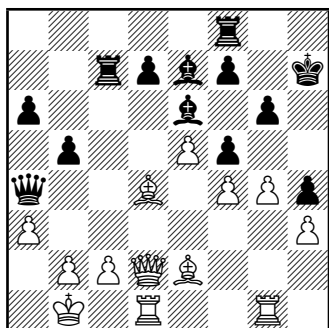
156: Muove il Nero ■



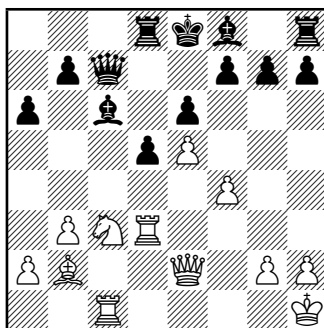
157: Muove il Bianco □



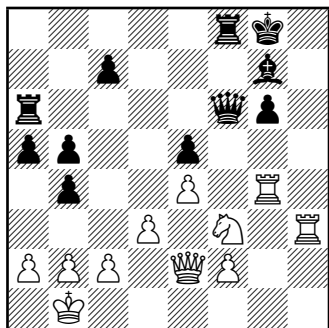
158: Muove il Bianco □



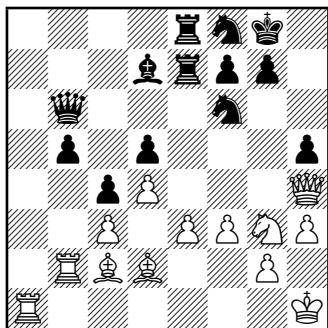
159: Muove il Bianco □



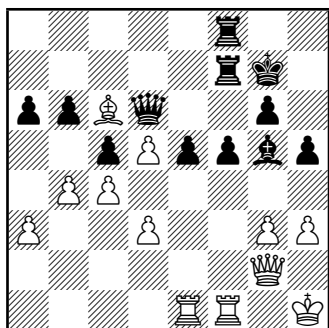
160: Muove il Bianco □



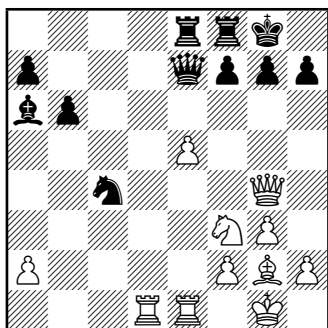
161: Muove il Bianco □



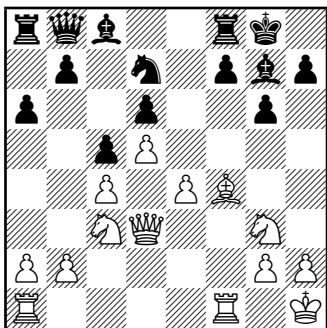
162: Muove il Nero ■



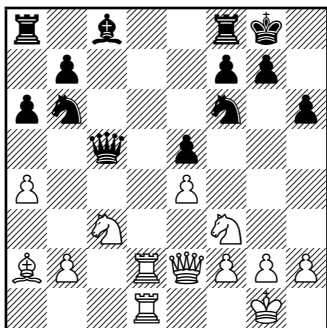
163: Muove il Nero ■



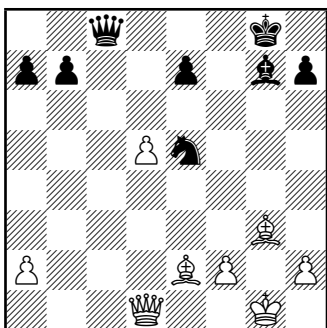
164: Muove il Nero ■



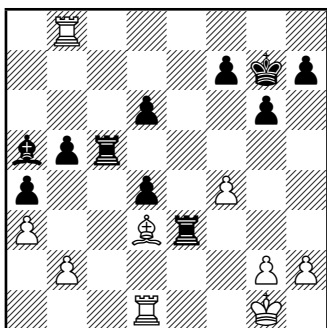
165: Muove il Bianco □



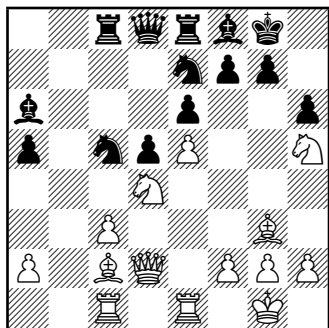
166: Muove il Bianco □



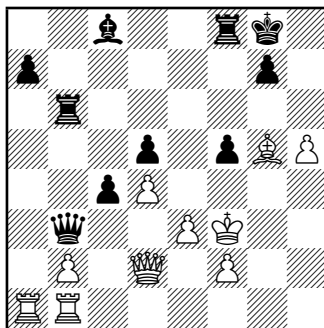
167: Muove il Bianco □



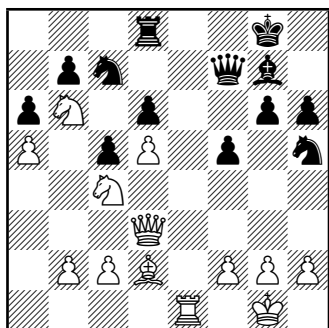
168: Muove il Nero ■



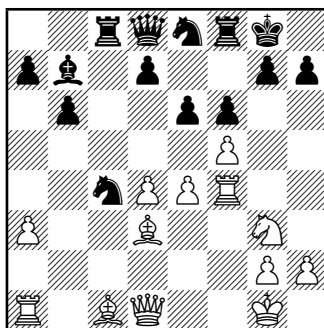
169: Muove il Bianco □



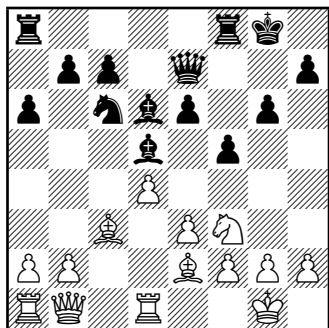
170: Muove il Nero ■



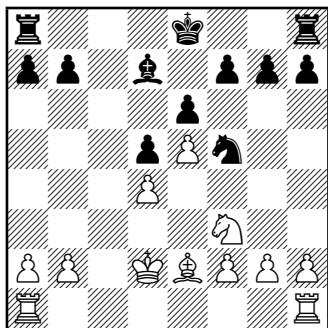
171: Muove il Nero ■



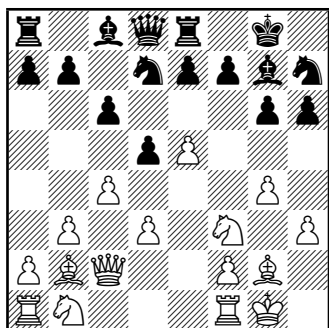
172: Muove il Nero ■



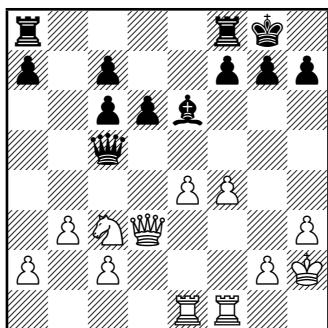
173: Muove il Nero ■



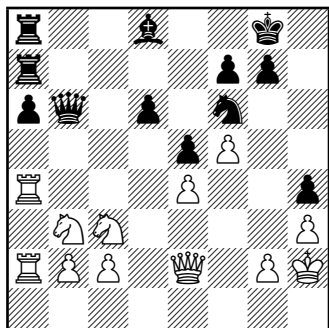
174: Muove il Nero ■



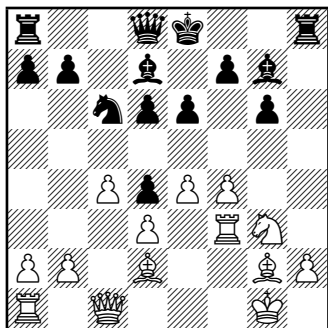
175: Muove il Bianco □



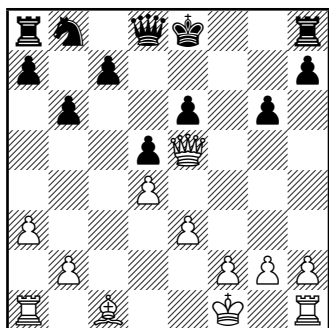
176: Muove il Nero ■



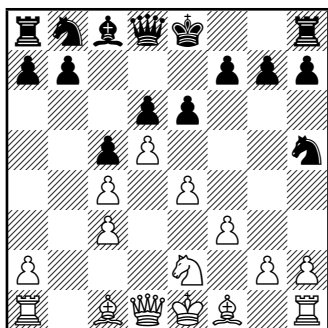
177: Muove il Bianco □



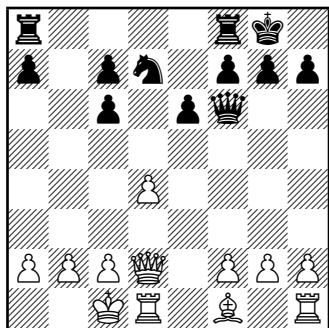
178: Muove il Nero ■



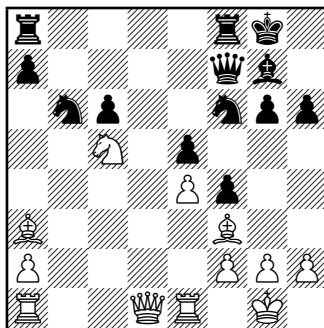
179: Muove il Nero ■



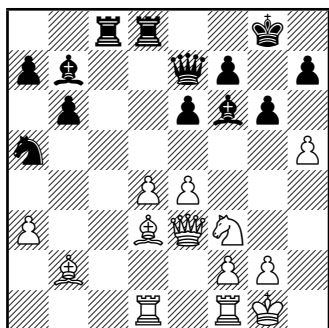
180: Muove il Bianco □



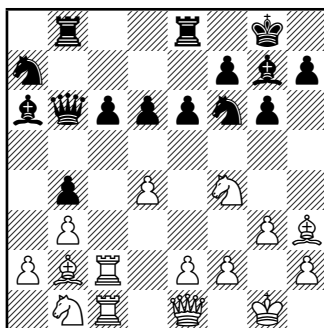
181: Muove il Bianco □



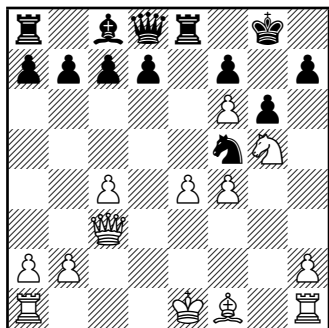
182: Muove il Bianco □



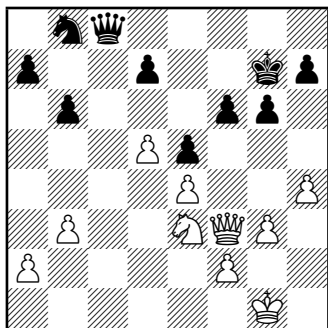
183: Muove il Bianco □



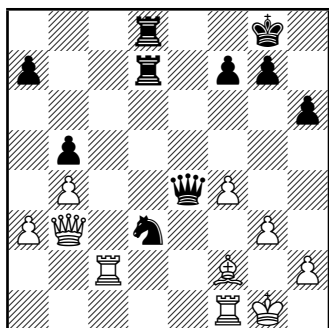
184: Muove il Nero ■



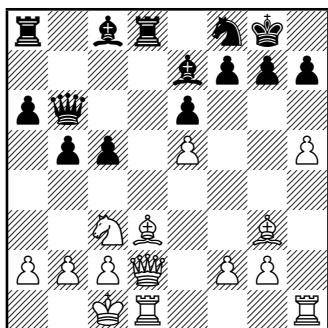
185: Muove il Nero ■



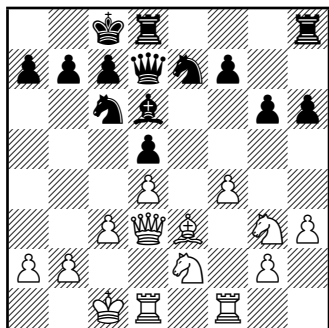
186: Muove il Bianco □



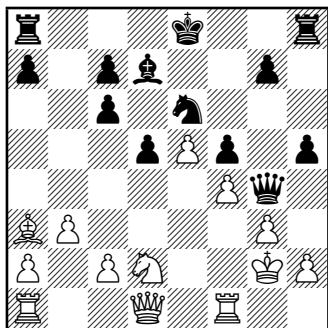
187: Muove il Nero ■



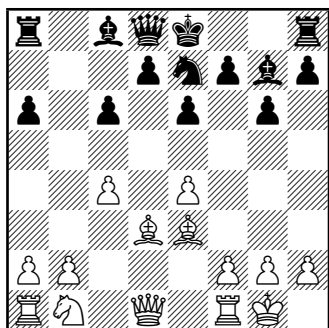
188: Muove il Bianco □



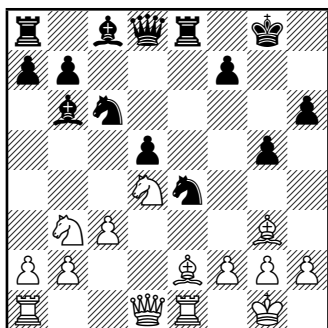
189: Muove il Nero ■



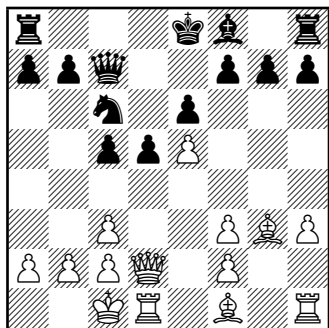
190: Muove il Nero ■



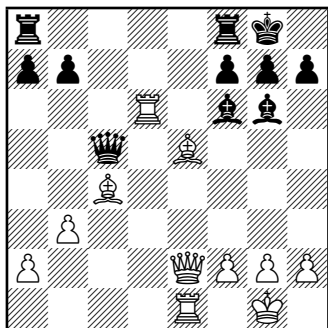
191: Muove il Bianco □



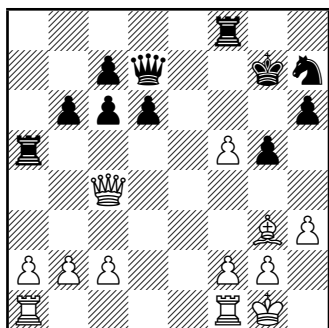
192: Muove il Nero ■



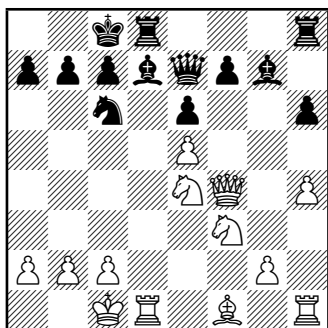
193: Muove il Nero ■



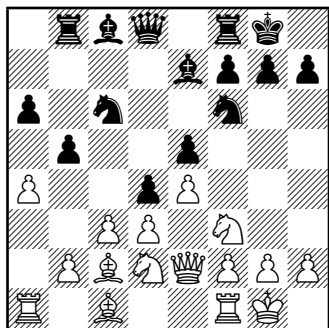
194: Muove il Bianco □



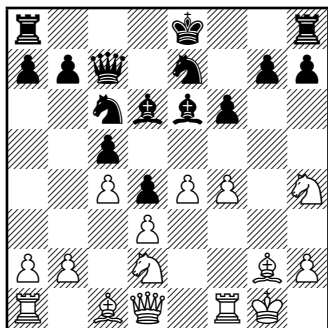
195: Muove il Bianco □



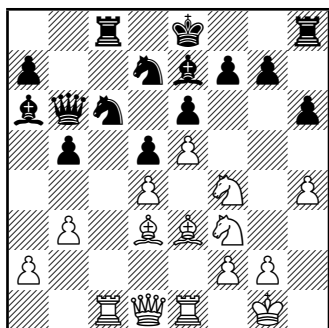
196: Muove il Nero ■



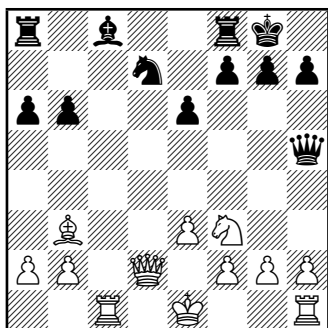
197: Muove il Nero ■



198: Muove il Bianco □



199: Muove il Nero ■



200: Muove il Bianco □

1. Il Bianco minaccia con 26. f5 di chiudere il Nero. Bisogna bloccare subito il centro mobile di pedoni.

25... f5! 26 ♖g2 ♘c7 27 ♜f3 fxe4 28 ♜xe4 ♘bd5 (Rubinstein - Grünfeld, 1923)

2. **24 ♜a7!**

Questa manovra originale aiuta il Bianco, che ha un vantaggio di spazio, ad evitare i cambi inutili e ad occupare la colonna 'a'.

24... ♘e8 25 ♜c2 ♘c7 26 ♜ea1 ♞e7 27 ♜b1 ♜e8 28 ♘e2 ♘d8 29 ♘h2 ♜g7 30 f4! e il Bianco ha vinto:

30... f6 31 f5 g5 32 ♜c2! ♜f7 33 ♘g3 ♘b7 34 ♜d1 h6 35 ♜h5 ♞e8 36 ♞d1 ♘d8 37 ♜a3 ♖f8 38 ♜1a2 ♖g8 39 ♘g4 ♖f8 40 ♘e3 ♖g8 41 ♜xf7+ ♘xf7 42 ♞h5 ♘d8 43 ♞g6 ♖f8 44 ♘h5 1-0 (Karpov - Unzicker, 1974)

3. Il Bianco vuole cambiare il forte ♘d3 con la manovra ♘c3-e2-c1.

21... ♜xc3!

il Nero ottiene uno scambio vantaggioso: Cavallo "buono" contro Alfiere "cattivo", **22 ♜xc3 b5! 23 c5 b4! 24 ♜e1 a5** ed il Nero sta gradualmente vincendo:

25 g4 ♞d7 26 gxf5 ♞xf5 27 ♖h2 ♜e7 28 ♜g1 h6 29 ♜d2 ♖h7 30 ♜dg2 a4 31 ♜h4 axb3 32 axb3 ♜ea7! 33 ♞e2 ♜g8 34 ♜g4 ♜a3 35 ♞c2 ♜ga8 36 ♜1g2 ♞h5! 37 ♜g3 ♜a1 38 ♜h4 ♜e1 39 ♞e2 ♜aa1 40 ♞d2 ♜h1+ 41 ♖g3 ♜af1 0-1 (Yudovich - Alatortsev)

4. Il Nero ha un Alfiere "cattivo" ma con la brillante manovra che segue gli trova un lavoro:

14... ♜d8! 15 ♞e2 c6! 16 ♜d1 ♜c7 17 h4 ♞e7 18 g3 ♖g7 19 ♘f3 a4 20 h5 ♜a5

il Nero ha l'iniziativa che alla fine trasforma in vittoria:

21 ♜c1 ♞d7 22 ♜fd1 ♜ae8 23 ♖g2 f5! 24 exf5 ♞xf5 25 ♘e4 ♘xe4 26 ♞xe4 ♜ef8 27 ♜d3 ♞xh5 28 ♘h4 ♞xh4! 29 gxxh4 ♜f4 30 ♞e2 ♞f5 31 c5 cxd5 32 cxd6 ♜b6 33 ♜f1 e4 34 ♜g3 d4 35 ♞d2 e3 36 ♞e1 ♞d5+ 37 ♖h3 ♞e6+ 38 ♖g2 ♞d5+ 39 f3 ♞xd6 0-1 (Ivanov - Benjamin, 1990)

5. Il Bianco pianifica di giocare la mossa 17. g4 a cui seguirebbe la manovra ♘d2-f1-g3-f5, perciò

16... h5! 17 ♜ed1 ♜fd8 18 ♘f1 g6 19 ♖f2 ♖g7 20 a4 ♘d7! 21 a5 ♘e5! 22 ♜e2 d4 23 exd4 cxd4 24 cxd4 ♞xd4 25 ♞xd4 ♞xd4 (Kasarian - Nikolaev, 2002)

6. **10 ♖e1!**

Evitando i cambi, il Bianco sta preparando un attacco di pedoni al centro

10... ♗h8 **11** ♖e3! ♖e6 **12** g3 ♙g5 **13** ♖1g2 ♙xe3 **14** ♖xe3 ♖g5 **15** f4! exf4 **16** gxf4 ♖h7 **17** f5! ♖e5 **18** ♜e2 c6 **19** ♙d2 b6 **20** d4± (Vasiukov - Khaba, 1989)

7. Sfruttando la posizione instabile dell'♙e5, il Nero prende l'iniziativa.

18... d4! **19** exd4 ♙xg2 **20** ♗xg2 f6!

Si capisce che questa mossa intermedia era già stata pianificata

21 ♙f4 cxd4 **22** ♜e4 e5 **23** ♙d2 ♙a3 **24** ♜b1 a5!± (Gulko - Karpov, 1988)

8. Il Bianco ha un'evidente prevalenza sulla colonna 'a', ma l'apertura immediata di questa linea non decide niente. È decisiva la manovra di Cavallo

27 ♖f1! ♙e7 **28** ♖1xd2! ♗g7 **29** ♖b1! ♖xe4!? minacciando **30** axb5 axb5 **31** ♜xa8 ♜xa8 **32** ♜xa8 ♜xa8 (32... ♙xa8 **33** ♜a6) **33** ♜xa8 ♙xa8 **34** ♖a3 e il Nero sta per perdere il pedone b5. Alla ricerca di un controgio, il Nero ha offerto un pezzo ma non ha salvato la partita.

30 ♙xe4 f5 **31** ♙c2 ♙xd5 **32** axb5 axb5 **33** ♜a7 ♗f6 **34** ♖bd2 ♜xa7 **35** ♜xa7 ♜a8 **36** g4 hxg4 **37** hxg4 ♜xa7 **38** ♜xa7 f4 **39** ♙xf4! exf4 **40** ♖h4 ♙f7 **41** ♜d4 ♗e6 **42** ♖f5 ♙f8 **43** ♜xf4 ♖d7 **44** ♖d4 ♜e1 **45** ♗g2 ♙d5 **46** ♙e4 ♙xe4 **47** ♖xe4 ♙e7 **48** ♖xb5 ♖f8 **49** ♖bxd6 ♖e6 **50** ♜e5 1-0 (Fischer - Spasskij, 1992)

9. **8 c4! ♙xf3**

8... dxe4 **9** ♜a4 ♜c8 **10** ♖g5±

9 ♜xf3 dxe4

9... dxc4 **10** ♖a3 ♜d4 **11** ♜e2± ; **9...** d4 **10** e5!±

10 ♜xe4 ♜d7 **11** ♖c3 ♖f6 **12** ♜e3 e6 **13** ♖a4 ♜d6 **14** b3! ♙e7 **15** ♙a3± (Homysa - Goliak, 1961)

10. **26 ♜e3!**

Pianificando l'invasione della colonna 'e'.

26... ♗h7

26... ♜e8 **27** ♜cc3

27 ♜cc3 ♜b8 **28** ♜d3 ♜a8 **29** ♖g6 minacciando **30**. ♜e7

29... ♜xg6 **30** hxg6 e il Bianco ha vinto:

30... ♖xg6 (30... ♗xg6 31 ♜e7) **31** ♜e6+ ♕h7 **32** g4 c5 **33** b5 ♘c7 **34** gxf5 ♘xb5 **35** f6 ♖g8 **36** ♜c4 ♜e8 **37** ♜g4 g5 **38** ♜xe8+ ♙xe8 **39** ♜e4 ♖f8 **40** ♜e7 ♗g6 **41** ♙e4 ♗h5 **42** ♙f3 ♗g6 **43** ♜xe8+! 1-0 (Lilienthal - Botvinnik, 1940)

11. Il Nero ha le Torri inattive, però la mossa naturale 18... ♜fe8 seguita da 19. ♙d2 porta solo al cambio delle Torri sulla colonna aperta e ad un alleggerimento della posizione. È giusta

18... ♜a6! **19** ♙d2 ♜b6!± (Saidy - Fischer, 1969)

12. **23 a4!**

La Torre bianca non ha spazio di manovra per l'invasione della colonna 'd', perciò il Bianco comincia a giocare sull'ala di Donna **23...** ♜c8

23... a5 **24** ♜b3+-

24 ♜b3 ♖d7 **25** a5 ♖c6 **26** axb6 axb6 **27** ♜a3 ♙g7 **28** ♜a7+- e il Bianco ha vinto (Alechine - Euwe, 1922)

13. Minaccia la manovra ♖g3-f4-g5-f6. Il Nero è costretto a fare il cambio delle Donne.

31 ♖g3! ♗b7 **32** ♗xb7 ♙xb7 **33** ♖f4± e il Bianco ha vinto il finale di Alferi malgrado un pedone in meno (troppo "cattivo" l'Alfiere nero campochiaro): **33...** ♖f8 **34** ♖g5 ♖e7 **35** ♙e4 ♙a8 **36** f3! ♙b7 **37** g4 ♙a8

37... hxg4 **38** fxg4 con il seguito h4-h5

38 gxh5 gxh5 **39** f4!

39 ♖xh5? f5! **40** exf6+ (40. ♙d3 c5!) **40...** ♖xf6 con gioco incerto

39... ♙b7 **40** ♙f3 ♙a8 **41** ♖xh5 1-0 (Karpov - Lautier, 1992)

14. **12** ♘d5! cxd5

12... exd5 **13** ♙d3 col guadagno di un pedone

13 ♙d3 h6 **14** ♗c7± (Capablanca - Vidmar, 1922)

15. **22...** h5!

Una mossa multi-funzione. L'Alfiere nero camposcuro diviene più forte (diagonale c1-h6) e se necessario c'è anche la possibilità di giocare h5-h4-h3.

23 ♘d6 ♗xd6± e molto presto il Nero avrà vinto: **24** ♗d3 ♗d7 **25** b3 ♙f5 **26** ♙e4 ♙xe4 **27** ♘xe4 ♗c6 **28** ♘d2 ♙h6! **29** ♜cd1 ♜e3! **30** ♗c2 ♜be8 **31** ♘b1 h4! **32** ♜d3 h3 **33** f3 ♗xf3! **34** exf3 ♜xe1+ **35** ♖f2 ♜h1 0-1 (Evchin - Nikolaev, 2000)

16. **31 g4! ♖c8 32 ♜e6 ♝c6 33 f5! ♜a2**

33... ♜xe6 34 fxe6 ♜d8 35 ♙d3 ♜a7 36 ♜xf6! gxf6 37 e7! ♜xe7 38 ♜xh6+ ♚g8 39 ♙c4+-

34 ♜e7 ♜f8 35 ♜fe1 1-0 (Uhlmann - Kottnauer, 1968)

17. **16 dxc5! dxc5 17 ♜d1 ♜ad8 18 ♜d5±**

L'avamposto in d5 è molto più importante della debolezza immaginaria dei pedoni doppiati. (Botvinnik - Chekhover, 1938)

18. Il Nero pianifica di giocare 17... ♜e7 e poi 18... ♜fd8, però

17 b4! ♙xd4 17... ♙xb4? 18 ♜xe6 fxe6 19 ♜b5±

18 ♜xd4 ♜e7 19 ♜fd1 ♜f6 20 b5 ♜fd8 21 ♜d3! ♜xd4 22 ♜xd4±

Il Bianco ha il vantaggio della coppia di Alfieri e il possesso della colonna aperta 'd'. (Korčnoj - Reshevsky, 1968)

19. **16 c5!**

con gioco sul blocco dell'Alfiere campochiaro del Nero. Anche se il Nero prende il centro in d5, in Bianco resta in vantaggio.

16... ♜e7

16... bxc5? 17 dxc5 ♜xc5 18 ♜b4 ♜e7 19 ♜dc1+-

17 b4 ♜fd8 18 ♜c2 ♜f6 19 ♜e5 ♜d5 20 a3!± (Portisch - Radulov, 1977)

20. **22 ♜h5! g6**

La mossa 22... ♜d6, pianificata dal Nero, non va bene a causa del seguito 23. ♜xd5! ♙xd5 24. ♜xd5 ♜d8 25. ♜xd6 ♜xd6 26. ♙xd6 ♜xd6 27. ♙xc4+-

23 ♜g5 ♜d8 24 ♜g4 ♜d7 25 g3! ♜e8

25... ♜d6? 26 ♜xd7 ♜xd7 27 ♙h3 ♜dd8 28 ♜e6 ♙d7 29 ♙xd6 ♙xe6 30 ♙xe6+ ♚g7 31 ♙xd5 ♜ac8 32 ♙c5+ ♚h6 33 ♙b7+-

26 ♜ae1 ♜xe5 27 ♜xe5 (Bannik - Tal', 1958)

21. **29 ♙b4!**

Il Bianco opta per un'inaspettata marcia del Re.

29... ♜e4 30 ♙a5! ♜d6 31 ♙b6! ♜c6 32 ♙a7±

e il Bianco ha vinto questo finale: **32... ♜c7 33 ♙b6! ♜c6**

33... ♜c8+ 34 ♙b8

34 ♖a5 ♗e5 35 ♜f3 ♞c5 36 ♜b4 ♞c7 37 ♜b6 ♞d7 38 ♞e1 f6 39 a4 ♜d8 40 ♜xd6! ♞xd6 41 ♜xb7 ♞d2 42 ♞d1! ♞xd1 43 ♜xd1+- 43... a5 44 ♜b6 ♜c7 45 ♜c6 ♜f4 46 ♜b7 ♗e5 47 ♗e2 ♜d6 48 g3 f5 49 ♜c6 ♜b8 50 ♜c4 e5 51 b4 ♗a7 52 ♜b7 ♜xf2 53 bxa5 ♜xg3 54 a6 ♜f2 55 ♗e6 f4 56 ♜d5 h5 57 ♜f3 1-0 (Sveshnikov - Browne, 1981)

22. La posizione del Nero “si tiene” sul forte ♜d5; dunque bisogna cambiarlo. Non va bene 35. ♜b4 ♜e7! .

È giusta **35 h4! g×h4**

Peggior 35... h6 36 h×g5 h×g5 37 ♜f2 con il seguito ♞h1 e ♜e4

36 ♜f4 ♜xf4 36... ♜e7? 37 ♜xe6+- 37 ♜xf4

La posizione si è semplificata, e il Bianco ha la qualità in più

37... ♞d8 38 ♜g5 ♜g7 39 ♜xh4 ♞d5 40 ♜g5 ♞d8 41 ♜f4 ♞d7 42 ♜e3 ♞b7 43 b4 a6 44 ♞f1 ♞a7 45 ♞f6 ♞e7 46 a4 ♜g8 47 a5! b5 48 d5! exd5 49 e6 ♜g7 50 g5 h5 51 ♜d4 ♞c7 52 ♜c5 ♞c8 53 ♜b6 d4 54 e7 1-0 (Alechine - Treybal, 1925)

23. **14 ♜d4!**

Cambiando gli Alfieri campochiaro, il Bianco guadagna l'avamposto in c6.

14... ♜xg2 15 ♜xg2 ♞c7 16 ♞b3! ♞fc8 17 ♞fc1 ♞b7 18 ♞f3 ♜d5 19 e4 ♜5xf6 20 b5! a6 21 ♜c6 ♜f8 22 a4 axb5 23 axb5± (Botvinnik - Donner, 1963)

24. **16... a5!**

L'ovvia 16... O-O permetteva al Bianco di rinforzare la posizione dopo 17.c3 seguita da 18. b3 , 19. ♜b2 , ma adesso il Bianco non fa in tempo a creare una linea difensiva.

17 c3

17 ♜xa5? ♜xe3 18 ♜xe3 ♜c4+

17... ♜b6 18 b3 a4! 19 c4 ♜d4 20 ♞ab1 f5! 21 exf5 ♜xf5 22 ♜c2 O-O con forte iniziativa del Nero (Klundert - Keres, 1968)

25. **26 ♞h4!**

Questa mossa inaspettata permette al Bianco di accedere al finale in superiorità numerica.

26... ♞d7 27 ♞d8! ♞xd8 28 ♜xd8 ♜d7 29 ♜c7 ♜c5 30 ♞xd6 ♞c8 31 ♜b6 ♜a4 32 ♞xe6 ♜xb2 33 ♞xe5+- (Smyslov - Reshevsky, 1948)

26. **19...f3!**

“Imprigionando” l’Alfiere camposcuero del Bianco.

20 ♖xf3 ♘e5 21 ♙e2 g4 (Speelman - Kasparov, 1988)

27. Con la semplice mossa **25...c6!** il Nero sposta l’Alfiere sulla diagonale utile e sviluppa un attacco imparabile sulle case scure del Bianco.

26 ♖e8 ♙c7 27 ♖xd8+ ♖xd8 28 ♘g1 ♖h2+ 29 ♘f2 ♙b6+ 30 ♘e1 ♖g3+ 31 ♘e2 ♖e5+ 32 ♙e4 ♖xe4 0-1 (Falkbeer - Anderssen, 1851)

28. **18...e5!**

Acquisendo il controllo del punto centrale d5 e delle case scure.

19 c5

19 ♖xd6 ♖g5+ 20 ♘h1 ♘d4

19... ♖g5+ 20 ♘h1 dxc5 21 ♖xc5 ♖d8 22 ♖c4 ♖xd1+ 23 ♙xd1 ♖h4 e il Nero ha vinto: **24 ♖d5 ♖d8 25 ♖d3 ♖xf2 26 ♖xd8 ♘xd8 27 ♖e2 ♖d4! 28 ♖e1 ♘e6 29 ♙b3 ♘f4 30 ♖f1 ♖b2 31 ♙d5 b5 32 ♖g1 ♖e2** 0-1 (Kernazhitskii - Nikolaev, 1982)

29. **23 ♖g4!**

Il cambio delle Donne mette in luce lo stato pietoso del Cavallo nero.

23...f5

23... ♖xg4 24 hxc4 f6 25 a4!±

24 ♖c4! ♖xc4 25 bxc4+ 25... ♖f8

25... ♖e8 26 ♖d7

26 ♙xe5 ♖f7 27 c5 ♘c8

27... ♘b5 28 ♖d3!

28 f4 b6? 29 ♖d8+ ♖f8 30 ♖xc8! 1-0 (Uhlmann - Schmidt, 1967)

30. **15...f3! 16 ♘xa8 ♖e8!!**

Avendo un grande vantaggio di spazio, il Nero si può permettere di utilizzare alcune mosse “silenziose”. Decide così di introdurre la Donna nella fase d’attacco.

17 ♙xe5 ♘xe5 18 ♘c7 ♖g6 19 ♙xf3

19 g3 ♖g4 20 ♘h1 ♖h3 21 ♖g1 ♘g4+

19...exf3 20 g3 ♖g4 0-1 (Kanikevich - Nikolaev, 1988)

31. **22...e4! 23 ♖xf6 ♗xf6 24 fxe4 f4! 25 ♜f2 ♜e5+**

Malgrado un pedone in meno, il Nero è in vantaggio: Cavallo “invincibile” contro Alfiere “cattivo” e c’è la possibilità di un assalto ai Pedoni sul lato di Re, dove il Nero ha la maggioranza (tre contro due) (Pilnik - Geller, 1955)

32. **16 ♕g6!**

Una combinazione non forzata, la cui possibilità di realizzazione dimostra la superiorità di spazio.

16...h×g6

16... ♜d7 17 ♗h5 h6 18 ♜b1! ♗d8 19 ♜d2 ♕e7 20 ♜f3 e ♜g5 con vantaggio.

17 ♜xg6 ♗f7 18 ♗h5 ♖g8 19 ♗h6 ♜e7 20 ♜g2 g5 21 ♜ag1!
(Kharitonov - Dautov, 1986)

33. **15 ♜g5! h6**

15... ♕g6 16 ♕xg6 f×g6 (16... h×g6) 17. ♗h3±

16 ♗h3 g6 17 g4! h×g5 18 g×h5 f6 19 exf6 ♜x×f6 20 h×g6 ♜e4 21 f3 ♜d2 22 ♜f2 ♜b3 23 ♕xg5! ♗xg5+ 24 ♜g2+- (Gligorić - Smyslov, 1959)

34. **15... ♗e6! 16 f3 ♜d7 17 ♕d2 ♜e5 18 ♗e2 ♜c4 19 ♜ab1 ♜a8 20 a4?**

Era meglio 20 b3 ♜x×d2 21 ♗x×d2 ♜a3±

20... ♜x×d2 21 ♗x×d2 ♗c4! 22 ♜fd1 ♜eb8 23 ♗e3 ♜b4+- (Nimzowitsch - Capablanca, 1914)

35. **33 c5!±** (con l’idea ♜c3-b1-a3-c4-d6) (Botvinnik - Flohr, 1936)

36. **15...d5!**

Un attacco al centro esattamente calcolato.

16 e5 d4! 17 ♜x×d4 ♜g4 18 ♕g1 ♜xh2! 19 ♜fc1

19 ♖xh2? ♕xb4! 20 ♗xb4 ♗h4#

19 ♜x×e6 ♗x×d3 20 ♜fc1 ♗h3+-

19... ♜g4 20 ♜e4 ♕xb4! 21 ♜g5 ♗d5 22 ♜e4 ♗xb3 23 ♜xb3 ♕d5+ (Sigurjonsson - Stein, 1972)

37. **23 ♕f5!**

Difendendo la Donna e preparando l’invasione della Torre nella settima traversa **23... ♗b8 24 ♜d7 ♜d8 25 ♗x×e5! ♜x×c4 26 ♗xb8 ♜xb8**

27 ♖e4! e il Bianco ha vinto: **27... ♘a3 28 ♙d5 ♗f8 29 e4 a5 30 c4 b5 31 cxb5 ♘xb5 32 e5! a4 33 f4! ♘d4 34 ♙f2 g5 35 g3 gxf4 36 gxf4 ♘e6 37 ♙e3 c4 38 f5 ♘c5 39 ♗c7 ♘d3 40 e6 fxe6 41 fxe6** 1-0 (Botvinnik - Chekhover, 1938)

38. **37 ♘a3!**

Il Cavallo si trasferisce in c4 con l'idea di giocare ♘a5, oppure ♘xe5.

37... ♗g8+ 38 ♙f2 ♙d8 39 ♘c4 ♗g6 40 ♙f1! ♘h7

Oppure 40... ♙e8 41 ♗b8 ♙d8 42 ♘a5+-

41 ♗xd7+! ♙xd7 42 ♙h3+ 1-0 (Gligorić - Donner, 1971)

39. **14 ♘xf5! ♙xc5!**

14... exf5 15 ♗b3± ; 14... ♘xb2 15 ♘xe7±

15 bxc5 ♗xc5

15... ♘xb2 16 ♗d6!±

16 ♘h6+! g×h6 17 ♙c1±

Come risultato della combinazione il Bianco ha ricevuto il vantaggio dei due Alfieri ed aperto la strada verso il Re avversario (Rubinstein - Tarrasch, 1922)

40. Il trasferimento dell'Alfiere sulla grande diagonale dà la decisiva superiorità

30 ♙e1! bxc5 31 ♙c3+ ♙g8 32 bxc5 ♙xc5+ 33 ♙h1 ♗e7 34 ♗xe7 ♙xe7 35 ♗a4 ♙f8 36 ♗xa7+- (Smyslov - Jansa, 1968)

41. **19 ♗f4! e5**

Dopo 19... ♗xf4? 20 ♘xf4 il Nero ha perso il Pedone

20 dxe5 ♘xe5 21 ♘xe5 fxe5 22 ♗c4+ con vantaggio del Bianco (Lilienthal - Dubinin, 1940)

42. **17 f5!**

Sacrificando il Pedone, il Bianco prende l'iniziativa.

17... exf5

Dopo 17... gxf5 18 d5! la struttura dei Pedoni neri crolla, e adesso il Bianco ha un forte controllo del centro.

18 d5 ♘e4 19 ♙f4 con compenso per il sacrificio di materiale (Nikolaev - Perun, 1986)

43. La strada migliore per il Nero è quella di transitare verso la fase del finale di partita.

15... ♖b6! 16 ♜xb6 axb6 17 c3 ♜fd8 18 ♜f2

18 ♜fd1 ♜a4!

18... ♜d7 19 ♜c2 ♜ad8± (Alapin - Rubinstein, 1908)

44. **19 ♜c2!**

Il Bianco prende la colonna aperta. “La colonna ‘c’ è più importante della colonna ‘e’, poiché mentre e7, in futuro, potrà essere difeso dal Re, c7 rimane vulnerabile” (M. Botvinnik)

19... ♜e7 20 ♜xe7 ♜xe7 21 ♜c7 ♜xc7 22 ♜xc7± (Botvinnik - Alechine, 1938)

45. Il Nero ha giocato g7–g5 con lo scopo di controllare con il Cavallo il punto centrale e5. Con questa mossa energica il Bianco annienta i suoi propositi.

15 e5! dxe5 16 fxe5 ♜xe5

16... ♜xe5 17 ♜d4+–

17 ♜xe5 ♜xe5 18 ♜d4 ♜eg4

18... ♜xd3 19 cxd3+–

19 h3 e5 20 ♜c5!+– (Spasskij - Bazan, 1960)

46. **19 ♜b1!**

Lo spostamento del Cavallo su c4 assicura al Bianco un grande vantaggio.

19... ♜xc1 20 ♜xc1 ♜c8 21 ♜a3 ♜xc1 22 ♜xc1 h5

22... b5?! 23 ♜c2 a5 24 ♜d2 b4 (24... a4 25. ♜a3+–) 25. a3!+–

23 ♜c4 ♜c8 24 ♜d2 ♜f6

24... ♜h6 25 ♜b4

25 ♜a5 b6 26 ♜c6± (Petrosjan - Ivkov, 1982)

47. **23 ♜c3!**

È una mossa all'apparenza modesta, ma molto forte: il Bianco prende la colonna ‘d’.

23... h6 24 ♜e4 ♜ac8 25 ♜d3 ♜e6 26 ♜cd1 ♜e7 27 b3 ♜f8 28 ♜d6 ♜f7 29 f3 c5 30 ♜1d5± (Lilienthal - Dubinin, 1940)

48. **19 ♖f5!**

Anche se il Bianco ha un Pedone in meno, la strada per la parità passa per il cambio delle Donne.

19... ♙d6

È sbagliata 19... ♖xf5? 20 exf5 ; come non funziona 19... ♙d6 20 f4!

20 ♖xe6+ fxe6 21 a3 ♘d7 22 ♙f1 a4 23 ♚e1 ♜a5 24 ♝c2 ♝c8 25 ♜ac1= (Petrosjan - Keres, 1953)

49. **21 g4! ♚e7 22 ♙b4 g6 23 ♙c3! f6 24 g5! fxg5 25 d5!**

La precisa combinazione di cinque mosse regala un vantaggio decisivo al Bianco, che minaccia la mortale 26. ♙d4 . Alla ricerca della salvezza, il Nero offre un pezzo, ma questo allenta solo un po' la morsa del Bianco.

25... ♚xd5!? 26 cxd5 ♖xd5 27 ♗e3 f4 28 ♖b6 c5 29 ♜e1 ♝c6 30 ♖xc6 bxc6 31 ♙f6 g4 32 ♙g5 f3 33 gxf3 gxf3 34 ♜e3 ♙f7 35 ♜xe8+ ♙xe8 36 ♙e7+— (Short - Zilber, 1979)

50. **35 ♜xd7!**

Il sacrificio di qualità è la strada giusta allo scopo. Peggiora era 35 ♜xc8+ ♙xc8 36 ♜xg7 ♙xa6 e anche 35 ♜cc7 ♜xc7 36 ♜xc7 ♜d8

35... ♜xc1 36 ♚xb5 ♜hc8 37 ♜xg7 h6 38 ♜xa7 ♙b8 39 ♜b7 ♙a8 40 ♜a7+— (Botvinnik - Vidmar, 1947)

51. **14 ♙xf6!** Solo così!

Peggiora 14 ♙e3 cxb4! 15 ♖b3 ♚d7! 16 ♖xb4 ♚c5

14... ♖xf6 15 O-O ♜fd8 16 ♚c4± (Petrosjan - Pilnik, 1956)

52. **21 ♙h1!+—**

Questa mossa “silenziosa” è molto forte. Sottraendo il Re dagli scacchi sulla diagonale a7-g1, il Bianco spinge l'avversario in una situazione realmente disperata.

21... ♙xc3

Minacciava ♚b5 oppure ♚d5.

22 ♖xc3 ♜d7 23 ♙h6 ♚e8 24 ♙xf7+! ♙xf7 25 ♖c4+ ♙f6 26 ♖h4+ ♙f7 27 ♖c4+ ♙f6 28 ♖h4+ ♙f7 29 ♖xd8 ♜xd8 30 ♜xd8 ♚b6 31 ♜xa8 ♚xa8 32 ♜d1 ♚b6 33 ♙e3 ♚f6 34 ♙xb6 axb6 35 ♙g1 e il Bianco ha vinto. 1–0 (Nikolaev - Perun, 1986)

53. **15 fxe6 fxe6 16 e5! dxe5 17 ♚b3±** (con l'idea di ♙xf6 e ♚e4).

La partita è finita dopo dieci mosse: **17... ♙e8 18 ♙d3! ♜ab8 19 ♖h3 ♙g6 20 ♙xg6 hxg6 21 ♙xf6 ♙xf6 22 g5! ♙xg5 23 ♚e4 ♙h6 24**

♖bc5 ♜a7 25 ♞d7 ♞c7 26 ♜xe6 ♟h8 27 ♜xc6! 1-0 (Spasskij - Toluš, 1958)

54. **13 ♞f1!**

Inaspettata e molto forte.

Più debole 13 O-O?! visto che il Nero può creare pericoli sulla diagonale a8-h1.

13... O-O

13... O-O-O 14 ♜eg5!±

13... h6 14 ♜e5±

14 h4 b5 15 ♜eg5 h6?!

15... ♜f6 16 ♜e5 ♞e8 17 f5±

16 ♞h7+! ♟h8 17 ♞e4+— 17... ♜d6 18 ♜e5 ♜xe5 19 fxe5 ♜d7 20 ♜xf7 ♟g8 21 ♞g6 1-0 (Bronštejn - Nei, 1962)

55. **23 a4! ♞a6**

23... b4 24 ♜fxe6! ♜xe6 25 ♞xd5 ♜cd8 26 ♞xc4 ♟g7 27 ♜xe6+ ♜xe6 28 d5 ♜d8 29 ♜d4+—

24 ♜fxe6! ♜xe6 25 ♞xd5 ♞ad8 26 ♞xe6+ ♟g7 27 axb5 ♞xb5 28 d5 f4 29 ♜g4 h6 30 ♜h3 1-0 (Petrosjan - Barcza, 1952)

56. Se il Bianco riesce a giocare 18. ♞e3 , è tutto sistemato. Perciò occorre

17... d4! 18 c4 ♜g6! 19 ♜xg6 f×g6!—+ 20 ♞d2 ♞g3 21 ♞e1

21 f3 d3 22 ♞e1 ♞xe1+ 23 ♞xe1 d2 24 ♞d1 ♞e8!—+

21... d3 22 ♞d1 ♞xf2! 23 ♞xf2 ♞e2 24 ♞xd3 ♞fxf2+ 25 ♟g1 ♞xg2+ 26 ♟f1 ♞ef2+ 27 ♟e1 ♞xb2 0-1 (Honfi - Portisch, 1962)

57. L'offensiva dei Pedoni sull'ala di Re è decisiva.

27 g4! h×g4 28 h×g4 ♜d5 29 g5 ♜d8 30 g6 f×g6 31 f×g6 ♜7f6 32 ♜e5 ♞d6? 33 ♜xc6!+— 33... bxc6 34 ♜xc6 ♞e5 35 ♞xd5+ ♜xd5 36 ♞xd5 ♜g5+ 37 ♟f1 ♜f6 1-0 (Kavalek - Hug, 1972)

58. **19 ♜b5! ♞c8 20 ♞f4! e5 21 ♞e3 a6 22 ♜c3 ♜b7 23 ♜d5±**

Il Bianco ha conquistato la casa centrale d5 e conduce energicamente la partita verso un finale trionfale.

23... ♞d8 24 ♜g4 ♟f8

24... ♜e7? 25 ♜f6+ ♟h8 26 ♜e8+—

25 ♞d3 ♜a5 26 ♞dc3 ♞xc3 27 ♞xc3 ♜c6 28 ♞g5! ♞a5

28...f6 29 ♖e6! f×g5 30 ♜f3+ ♙f6 31 ♜×d6 ♜e7 32 ♜×f6 g×f6 33 ♜×f6+ ♜g8 34 ♜e6+ ♜h8 35 ♜×e5+ ♜g8 36 ♜e6+ ♜h8 37 ♜f7+- ;
28...♙×g5 29 ♜×g5±

29 ♜×c6 ♜×c6 30 ♙e7 ♜e8

30...♜g8 31 ♙f6+-

31 ♜×g7 ♜a7 32 ♜f8 ♜d7 33 ♜×f7 ♜c8 34 ♜g8 ♜b7 35 ♜×h7+-
(Dorfman - Spassov, 1985)

59. La difesa del Nero sarebbe meno faticosa in un finale di Torri grazie a
25...♜c5. Bisogna operare un'azione di profilassi.

25 ♜f3! ♜d8 26 a3! 26... ♜c7 27.b4!± (Petrosjan - Bannik, 1958)

60. La cosa più importante è non perdersi nel labirinto delle possibilità.

**16 f×e5! f4 17 exd6 f×e3 18 d×e7 ♜×f1 19 ♜×f1 exd2 20 e5! ♙×e5
21 ♙×h7 ♜×h7 22 ♜f8**

La variante forzata ha portato alla posizione in cui il Pedone passato
del Bianco è più forte di un pezzo leggero.

**22... ♙d7 23 ♜d8 ♙a4 24 b3 ♙e8 25 d6 ♙×d6 26 ♜×d6 ♜g7 27
♜g3 ♙g6 28 ♜×d2 ♜f7 29 ♜d7 ♜c8 30 ♜d8** 1-0 (Panno - Hug,
1973)

61. **31 ♜d3!**

Questa mossa prepara quella del Pedone a. Portandolo in a6 il Bianco
controllerà la casa b7 che sarà la testa di ponte per l'invasione nel campo
del Nero.

**31... ♜g8 32 a4! ♜e6 33 ♜6d5 ♜b7 34 ♜g4 ♜f7 35 ♜e4 ♜b7
36 ♜e3 ♜f7 37 a5! ♜b7**

37...b×a5 38 ♜×c5 ♜b6 39 ♜×a5 ♜×b3 40 ♜×b3 ♜×b3 41 ♜×a7±

38 ♜c4 ♜f7 39 a6!± e il Bianco ha vinto **39... ♜6e7 40 ♜e4 ♜e6
41 ♜ed3 ♜6e7 42 ♜d8 ♜e6 43 ♜8d6 ♜f7 44 ♜f2 ♜c7 45 ♜d8
♜ce7 46 ♜c4 e4 47 ♜×e8+ ♜×e8 48 ♜d7 ♜×c4 49 b×c4 exf3 50
♜×f3 ♜a8 51 ♜e4 ♜h7 52 ♜d5 ♜g6 53 ♜c6 ♜e8 54 ♜×a7 ♜×e2
55 ♜d7 ♜×h2 56 a7 ♜a2 57 ♜b7 57... ♜f6 58. a8♜ ♜×a8 59. ♜×a8
h5 60. ♜b7 g5 61. ♜×b6 ♜f5 62. ♜×c5 ♜g4 63. ♜g7** 1-0 (Lilienthal -
Dubinin, 1940)

62. **21... ♜c8!**

Spostando il Cavallo in una posizione più vantaggiosa. Non dava niente
21...♜d1 22 ♜f1 e nemmeno 21...♜d2 22 ♜fe2

**22 ♜fe2 b5! 23 ♜a1 ♜b6 24 ♜b3 ♜a4! 25 ♜f2 c5 26 ♜c2 g6 27
f×g6 h×g6 28 ♜c1 c4** (Alapin - Rubinstein, 1908)

63. **10 dxe5! dxe5 11 ♖d2! ♗e7 12 ♖a4!**

Con l'idea di 13. c5 seguita da ♖d2-c4-d6.

12...c5?

Impedendo il piano del Bianco ma indebolendo decisamente le case bianche del centro.

13 ♖b1! ♜d8 14 ♖bc3 ♗f8 15 ♜ad1 b6 16 ♜d2 h6 17 ♜fd1 ♙b7 18 ♜d6± (Nikolaev - Vlasov, 1989)

64. **26 ♖e1!**

Con l'idea ♖e1-c2-e3. Più debole 26 ♜e2?! ♜e8+ 27 ♜d3 ♜f7 28 ♜c7+ ♜e7

26...h5 27 h4!

Sbagliata 27 ♖c2?! ♜f7 28 ♜c7+ ♜e6 29 ♜h7? ♜c8! con pressione sulla colonna aperta.

27...♖d7

27...♜f7 28 ♖f3! g4 29 ♖e1 ♜e6 30 ♖d3 ♜f5 31 g3 ♜e4 32 ♖f4±

28 ♜c7 ♜f7 29 ♖f3 g4 30 ♖e1 f5 31 ♖d3± (Botvinnik - Alechine, 1938)

65. Il Bianco ha un pezzo in più, ma la pericolosa ♜g3 è molto fastidiosa. Tutti i problemi sono risolti dalla mossa

43 ♜h2!+- (Karpov - Yusupov, 1986)

66. Il Nero sta per giocare 23...e4, cambiando le Donne e ottenendo il controllo della casa e5 per il suo Cavallo.

23 e4! Distruggendo i piani dell'avversario. **23...fxe4**

23...f4 24 ♙h3

24 ♖d2 ♗g7 25 ♖xe4± (Petrosjan - Bronštejn, 1956)

67. In seguito ad un'offensiva immediata dei Pedoni con g2-g4, h2-h4, il Re Nero scapperebbe sul lato di Donna. È giusta

21 ♜e3! ♜b7 22 ♜g3 ♜h8

22...♜f8 23 ♗g4!

23 ♙e3 ♜g8 24 ♖f3 ♖df8 25 ♖h4 ♜b8 26 ♖g6 ♖xg6 27 f×g6+- preparando l'Alfiere ad un sacrificio in h6 seguito da una rapida vittoria (Toshkov - Kosten, 1987)

68. Il Bianco ha sufficiente materiale come compenso per la Donna in meno; la sua disgrazia è solo nella sfortunata posizione dei pezzi. È molto importante “far tornare a casa” il Cavallo “smarrito” in d7. Se il Bianco fosse in tempo per giocare 29. a5 seguita da ♖d7-b6-c4, potrebbe consolidare la sua posizione. Ma il Nero distrugge i suoi piani.

29...a5!

Adesso il Bianco è in una specie di Zugzwang.

30 f4 f6 31 c7 ♖c2 32 ♖f1 ♖xc7 33 ♖c4

33 ♖f3 ♖f7! seguita da ... ♖e7-+

33...♖xc4 34 ♖xc4 ♖f3+ 35 ♖e1 ♖c3+ 0-1 (Smyslov - Gufeld, 1967)

69. **15...♖xe4!**

Adesso i Pedoni centrali del Nero sono una forza minacciosa.

16 ♖xe4 f5 17 ♖c2 e4 18 ♖d4 ♖xd5 19 ♖e2 ♖xc3 20 ♖xc3 ♖xc3 21 ♖b1 c5 22 ♖b2 ♖xb2 23 ♖xb2 d5 24 ♖c1 d4 (Geller - Eingorn, 1985)

70. Bisognava giocare **18... ♖a4!** bloccando il Pedone a3 e avendo maggiori chance di ottenere una difesa vincente. Ma nella partita è successo questo 18... ♖e7? 19 a4 ♖xa4 20 ♖a1± e il Bianco rapidamente ha vinto 20... b5 21. ♖a3 ♖d7 22. ♖f2 ♖b7 23. ♖af1 ♖d8 24. ♖d1! ♖h6 25. ♖c1 ♖h7 26. ♖xe6! 1-0 (Stein - Petrosjan, 1961)

71. **16...♖xe3!**

Peggiora 16...h6? 17 ♖d4 ♖e6 18 ♖xg7! ♖xg7 19 ♖xh6 f5 20 ♖d3 con attacco.

Il Nero distrugge il pezzo d'attacco “chiave” del Bianco. **17 fxe3 ♖e7 18 ♖c4 h6 19 ♖he1 ♖e6 20 ♖h4 ♖e8 21 ♖d4 a6 22 ♖d5 c5! 23 ♖d3 ♖xd5 24 ♖xd5 ♖e4=** (Kupreichik - Yusupov, 1980)

72. **13...♖e8!**

Peggiora è l'immediata 13...b5 14 ♖b4 con il seguito a2-a4!

14 O-O b5 15 ♖d1

15 ♖b4? ♖f8!

15...♖c8 (Mochalov - Dolmatov, 1982)

73. **10 ♖f4!**

Cambiando gli Alfieri camposcuero, il Bianco prende il controllo di tutte le case nere del campo avversario.

10... ♖xf4

10... ♖e7? 11 ♜b5! a×b5 12 ♖c7+-

11 g×f4 O-O 12 ♜a4 ♜b6 13 ♜c5 ♞d6 14 ♜e5± (Taimanov - Lisitsin, 1952)

74. **14 ♜he1!**

Potrebbe funzionare la semplice 14 ♜ac1, ma quella della partita è la mossa ideale. In questa situazione le concrete possibilità del Nero sono legate alla mossa f7-f6 e il Bianco, in accordo con la regola della profilassi, prende il controllo della colonna 'e' e della casa centrale e5.

14... a6

14... f6?! 15 e×f6 ♞×f6 16 ♜e3±

15 ♜ac1

E adesso si può iniziare a prendere il controllo della colonna 'c'.

15... ♜e7 16 ♜a4 h6 17 ♜e2 ♜a7 18 ♞b4 ♞b7 19 ♜c5! ♜a7 20 ♜d3 g6 21 ♜ec2!± (Nikolaev - Ushakov, 1988)

75. **24 ♖f1!**

È un'ottima mossa preventiva contro la manovra 24... ♜f6-d7-c5.

24... ♜cb8

24... ♜d7 25 ♖h3! ♜×c6 26 d×c6 ♜c5 27 ♜d5 e 28. c7 con vantaggio.

25 ♖h3± (Petrosjan - Pilnik, 1956)

76. Il Bianco ha il vantaggio della coppia d'Alfieri con cui apre il gioco.

24 h6! g×h6

24... ♜×h6 25 a4! ♜a7 (25... b×a4 26. ♜b8+-) 26. ♞b6+-

25 ♖e5 ♜g7 26 a4! b×a4 27 c4! ♜e7

27... d×c4 28 ♖×f6+ ♜×f6 29 ♞e5+-

28 c×d5 ♜exd5 29 ♜h1 ♜c8 30 ♜g1+ ♜h7 31 ♞a3 ♜g8 32 e4+- (Alechine - Euwe, 1938)

77. I pezzi del Nero di lì a poco creeranno delle pericolose minacce 17... ♜ab8 18. b3 ♖b3! , perciò

17 ♞g5! ♜ab8 18 b3 h6 19 ♞×f6 g×f6 20 ♜d3! f5 21 e×f5 ♖×f5 22 ♜c3 ♖d7 23 ♜d1± (Botvinnik - Smyslov, 1943)

78. Il Bianco minaccia la mossa spiacevole ♔f3, ma l'interessante manovra della Donna salva il Nero:

18... ♖f8! 19 ♖f3 ♖h8! 20 ♙g2 ♖h4! con bel gioco (Karpov - Kasparov, 1985)

79. Il Nero minaccia di ottenere controgioco sull'ala di Donna con 31... b5.

31 ♜h4! e6

Adesso a 31... b5 segue 32. ♜g3! bxc4 33. ♜hg4 ♙f7 34. ♙xf7 ♜xf7 35. ♜g8 cxb3 36. ♜3g7#

32 fxe6 ♙xe6 33 ♙d1 ♙g8 34 ♜xd6± (Botvinnik - Lombardy, 1969)

80. **1... h5!**

Impedendo al Bianco di effettuare la manovra difensiva ♘e5-g4-e3.

2 ♜d2 f6 3 ♘f3 ♜c4! 4 b3 ♜c6 5 h4 g4 6 ♘e1 ♘c7! 7 ♜xh5 ♙g6 0-1 (Zakharov - Dvoretzky, 1978)

81. **17 ♜fc1!**

Proprio con questa Torre. Il piano del Bianco: e2-e3, ♙g2-f1 mettendo in gioco l'Alfiere inattivo e ♜a1-a3-c3 prendendo il controllo totale della colonna 'c'.

17... ♙b5 18 e3 ♜fc8 19 ♜a3! ♜c7 20 ♜c3 ♖e7 21 ♙f1 ♙xf1 22 ♜xf1 ♜bc8 23 ♖b3 ♘e8 e il Bianco ha vinto con la bella combinazione: **24 ♘xb7!! ♜xb7 25 ♖xb7! ♖xb7 26 ♜xc8 ♜f8 27 ♜b8! ♖e7 28 ♜xa8 g6 29 ♜cc8 ♜g7 30 ♜xe8 ♖c7 31 ♜ec8 ♖b7 32 ♜ab8 ♖a7 33 ♜h8 ♖e7 34 ♜bg8 ♜h6 35 ♜xg6 ♜h5 36 ♜g3 ♜h4 37 ♘f3 ♜h5 38 ♜hg8** 1-0 (Taimanov - Lisitsin, 1952)

82. La minaccia del Nero è e5-e4 che il Bianco ha respinto con una mossa inaspettata

15 ♖d3!

Dopo **15... ♜fc8 16 ♜fc1 ♖xd3 17 cxd3 g6 18 ♜c3 ♜xc3 19 bxc3 ♜c8 20 c4 e4 21 dxe4 ♜xc4 22 ♘d2 ♜c2 23 ♙d1 ♜c3 24 ♜f1 ♘c5 25 ♙d4 ♜d3 26 ♙xc5 dxc5 27 ♜e2** il Nero ha sacrificato la qualità: **27... ♜xd2+ 28 ♜xd2 ♘xe4+ 29 ♜c2 ♘d6 30 ♙e2**, ma anche così il Bianco ha il vantaggio che ha trasformato poi in vittoria. (Smyslov - Tal', 1959)

83. **21 ♜ab1!**

Impedendo l'importantissima manovra del Nero ♘c6-b4-d5 e preparando lo spostamento della Torre sulla terza traversa vicino alla Donna.

21... ♖d5?! 22 ♖f4 ♖d8 23 ♜b3! ♜c8 24 h4! ♜c7 25 ♜f3 ♜f8 26 ♟x8 ♖x8 27 d5! exd5 28 ♜xd5+— e il Bianco ha vinto (Yusupov - Wiel, 1982)

84. La strada per la vittoria passa per il sacrificio posizionale di un pezzo.

25 ♜bxd6! ♜xd6 26 ♖xe5+ ♖xe5 27 ♜xe5 ♟b5 28 ♜c7 ♟xe2+ 29 ♟xe2 ♜ae8 30 ♜f7+ ♜xf7 31 ♜xf7 ♜g7 32 ♜cc7 ♜xf7 33 ♜xf7 ♟g8 34 ♜xb7 ♜xg2 35 d6 ♜e3 36 ♜xa7 ♜d8 37 e5+— (Bukic - Portisch, 1978)

85. **14... ♖c7!**

Impedendo b2-b4 e preparando la mossa ♜c6

15 ♟g5

15 b4? cxb4 16 axb4 ♖xc4

15...h6 16 ♟xf6 ♟xf6 17 ♖c2 ♜c6 18 ♜e4 ♟e7 con bel gioco. (Inkiov - Gurevič, 1985)

86. **15... ♜xe3!**

Sacrificando la qualità, il Nero ottiene una vantaggiosa struttura pedonale

16 fx3 d6 17 ♖d4 ♜d7!

Dopo la mossa 17... ♖e7?! il Bianco ha la possibilità di effettuare un contro-sacrificio: 18. ♜xf6!

18 ♜f4

18 a4 a5!

18... ♖e7 19 ♜af1 ♜e5+ con un buon compenso per il materiale in meno. (Razuvaev - Tiviakov, 1993)

87. Con un'inattesa manovra di Donna il Nero prende il controllo delle case scure.

29... ♖d8! 30 ♖g4 ♖b8! 31 ♟g2 ♖a7! 32 ♜fe1 ♖c5+ (Janowski - Rubinstein, 1907)

88. È giusta **11... ♖e7!**

In partita si è avuta 11... ♜e8?! 12 O-O ♟f5! 13 ♟xf5? (era necessaria 13. ♜c1! ♟xd3 14. ♜xd3 ♜e2 15. ♜a3+ con possibilità di difesa) 13... ♜xe2+ (Kovac - Korčnoj, 1969)

12 O-O ♟f5! 13 ♜c1

oppure 13 ♟xf5 ♖xe2+

13... ♟xd3 14 ♜xd3 ♖e2+

89. Il cambio “inatteso” dà il vantaggio al Bianco.

**24 ♖xc6! ♖xc6 25 ♚c1 ♙d7 26 ♚dc2 e6?! 27 ♜f1 ♜f6 28 ♜e1 d5?!
(come anche disporre i Pedoni nelle case dello stesso colore dell'Alfiere.
Anche se ci sono altre prosecuzioni, il Bianco ha il vantaggio in ogni caso)
29 ♚xc8 ♚xc8 30 ♚xc8 ♖xc8 31 ♜d2± e nell'attacco che segue il
Cavallo bianco è più forte dell'Alfiere nero. 31... ♙d7 32 ♜c3 ♜e5 33
♜c2 ♜d6 34 ♜b4 ♜c6 35 ♜d4 ♜b6 36 f4 f6 37 a4 bxa4 38 bxa4
e5 39 fxe5 fxe5 40 ♜f3 e4 41 a5 ♜a6 42 ♜d4 e3 43 ♜c2 ♜b5
44 ♜xe3 ♖xe2 45 ♜xd5 ♜b7 46 ♜f6 h5 47 h4 ♜c6 48 ♜c3 1-0
(Azmaiparashvili - Yurtaev, 1982)**

90. **21 ♜d2!** (minacciando 22. ♜a5 con doppio attacco su e5 e a7)

**21... ♙e6 21... ♖c6 22 ♜h4! ♜xe4 (22... ♙xe4 23. ♜e3!+-) 23. ♜hf5+
gx f5 24. ♜xf5+ ♜g6 25.25. ♜xh6 ♜xf5 26.g4#**

**22 ♙xe6 ♜xe6 23 ♜a5! ♜c4 24 ♜xa7 ♜xb2 25 ♚xc8 ♚xc8
25... ♜xc8 26 ♜xe5**

26 ♜xb7+- (Alechine - Capablanca, 1927)

91. Tutti i pezzi del Nero, tranne la Donna, occupano posizioni sfortunate. Inoltre, dopo il cambio delle Donne, il Pedone a6 non è più al sicuro. Il Bianco risolve brillantemente il problema del cambio.

**27 ♜f1! ♜c8 28 ♜d2! ♜b4 29 ♜c4! ♜xc4 30 ♜xc4 ♚ab8 31
♜d2! ♚c7 32 ♚xa6 ♚c2 33 ♚6a2±** (Rubinstein - Duras, 1911)

92. La minaccia principale del Bianco è 10. ♙f3! con una fastidiosa pressione sull'ala di Donna, perciò

9... ♙g4! 10 ♙d3! e adesso non **10... e5?!**

ma **10... ♙d7!**

11 ♜df5 g6 12 ♜e3± (Thomas - Nimzowitsch, 1930)

93. **17 ♖xc5!**

Cambiando il pezzo “buono” dell'avversario e lasciandogli quelli “cattivi”.

17... dxc5 18 ♙b5!

18... ♙b7

Solo così! Altrimenti, spostando il Cavallo nella casa chiave d6, il Nero potrebbe difendere tenacemente.

**18... ♙a6 19 ♙xa6 ♚xa6 20 ♜c4 ♜e8 21 ♜e2 ♜d6 22 ♜d3 ♜xc4 23
♜xc4±**

19 ♜e2 ♜e8 20 ♙xe8 ♚xe8 21 ♜c4± (Petrosjan - Schweber, 1962)

94. È corretta **26 ♖h5!**± seguita da g3–g4–g5.

Peggiora 26 g4?! ♜f7! 27 g5 ♜e7 28 ♜f3 ♜d7 29 ♜g3 ♜c8 30 g×f6 g×f6 e spostando il Re sull'ala di Donna, il Nero può tranquillamente “tirare un sospiro di sollievo” (Romanovsky - Vilner, 1927)

95. Il Bianco ottiene un vantaggio decisivo attivando la sua Donna.

30 ♖d1! b6 31 ♖g4 ♜g7 32 ♙e3 ♜f7 33 ♖c8 ♖e7 34 ♙h7!+–
(Karpov - Smeykal, 1978)

96. **23 ♖b5!**

è la mossa migliore. Peggiora quella giocata nella partita Tal' - Ribli, 1980

23 ♜d2? ♜c6 24 ♜e4 ♜a5 25 ♖b5 ♜xc4 26 ♜c6 (26.♜d7 ♜xe3) 26...
♜xc6 27. ♖xc6 ♜d8=

oppure 23 ♖d1? ♜c6 24 ♜d7 ♜d8

e neanche 23 ♖a4 ♙f8

23...a6

23... ♙f8? 24 ♜xf6! ♖xf6 25 ♖d5+ ♜h8 26 ♖xa8+–

24 ♖d5 ♖xd5 25 cxd5±

97. Corretta **15 ♜h1!**, spostando il Cavallo in f3 e liberando la colonna ‘e’ per intensificare la pressione sul Pedone debole e6. (Gelfand - Short, 1992)

98. **25 ♜e2! ♙a4 26 ♜c1 ♜fd8 27 ♜c3 ♙c6 28 ♜cd1 h6 29 ♖e3 e** raddoppiando le Torri sulla colonna ‘d’, il Bianco ottiene un vantaggio decisivo. (Spasskij - Averbakh, 1963)

99. Il Nero è riuscito a difendere la propria ala di Re, ma l'esito della partita è deciso dallo spostamento della Donna bianca sul lato opposto della scacchiera.

32 ♙b1! ♙h8 33 ♖d3 ♜g7 34 ♖b3 ♜b6 35 ♖c3 ♜g8 36 ♖c8+
1–0 (Smyslov - Simagin, 1967)

100. **50 ♜f1!**

Spostando il Re sull'ala di Donna per prepararvi la rottura della struttura pedonale.

50...♜f8 51 ♜e1 ♖c7 52 ♜d1 ♜f6 53 ♜c2 ♖d8 54 f3 ♜ff7 55 ♖g1 ♖c7 56 ♜b2 ♜d8 57 ♖d1 ♜fd7 58 g4± (Petrosjan - Ljubojević, 1974)

101. 16 g3!

Il Bianco ha trovato la posizione ideale per il suo Alfiere campochiaro.

16... ♖c7 17 ♙h3 ♜d7 18 ♖c1! ♖xc1 19 ♙xc1 ♜b6 20 ♙c2 ♙f8
20... ♜c4 21 ♙c1

21 b3! ♙e8 22 a4 ♙d8 23 a5 ♜c8 24 ♙xc8+— e il Bianco ha vinto:
24... ♙xc8 25 ♙xa7 e6 26 ♙d3 exd5 27 exd5 ♙b2 28 ♙c4 ♙c1
29 ♙b5 ♙c7 30 ♙b6+ ♙d7 31 a6 bxa6+ 32 ♙xa6 ♙d2 33 ♙a5
1-0 (Polugaevsky - Ostojic, 1969)

102. 15... ♙f6! 16 g3 g5 17 hxg5 ♙xg5 18 ♙xg5 ♜xg5 19 ♖d3? (19 ♙g2) 19... ♜c5 20 ♖e3 ♖d8 21 ♖d1 ♖d4+ (Razuvaev - Azmaiparashvili, 1985)

103. Corretta 28 g4! che dava al Bianco la possibilità di difendersi con successo.

Nella partita è stata giocata 28 ♙f1? h5! (adesso i Pedoni bianchi dell'ala di Re sono immobilizzati, e per il Re nero si apre la strada verso il centro.) 29. ♜e1 g5 30. ♖c2 ♖a1 31. ♙e2 ♙g6 32. ♜f3 ♙f5 33. ♜d2 g4!—+ 34. ♜f1 ♙d4 35. ♜d2 ♖g1 36. ♜b3 ♙e5 37. ♜d2 ♖xg2 38. ♙f1 ♖h2 39. ♙g1 ♖h3 40. ♜f1 h4 41. ♙g2 hxg3 42. fxg3 ♙e4 43. ♖f2 f6 44. ♖a2 ♖h8! 0-1 (Uhlmann - Geller, 1970)

104. Dopo 11... ♙xe5! 12 ♙xe5 ♜g6 13 ♙g3 ♜d7 14 ♜d2 ♜f6 15 ♖f3 c6 16 ♖b3 ♖b6! 17 ♖xb6 axb6 il Nero ha ottenuto un certo vantaggio nel finale che con l'aiuto dell'avversario ha poi trasformato in vittoria. (Gurevič - Short, 1990)

105. 19 g4 f×g4

19... e6 20 gx f5 ex f5 21 ♙d5+ ♙h8 22 ♖f3 (minacciando ♜g6) 22... ♜e7? 23. ♜c4+—

20 f5 ♜e5

20... h5 21 ♜g6

21 ♜xg4 ♜xg4

21... ♜df7 22 ♙d5 ♙c6 23 ♙xc6 ♜xc6 24 f6! exf6 25 ♜f5 e 26. ♖g2

22 ♖xg4 ♜f7 23 ♙d5 ♖a6

23... ♙f8 24 ♖h5 ♜h6 25 ♙e3 ♙e8 26 ♜g6+! hxg6 27 fxg6+—

e adesso vince subito 24 ♙d4! cxd4 25 ♖g1 con l'imparabile scacco matto. (Smyslov - Larsen, 1958)

106. **24 ♖b1!**

con il successivo spostamento del Cavallo in c4.

24... ♖xe3+ **25** ♜xe3 ♖d7 **26** ♖a3 b5?! **27** axb6 ♖xb6 **28** ♜c3 ♜d7 **29** ♜c5 ♜fe8 **30** ♖c4 ♖xc4 **31** ♜xc4± (Rashkovsky - Savon, 1982)

107. Il centro di Pedoni neri sembra molto minaccioso, però...

22 b4! cxb4 23 ♖b3 ♖b6 24 ♖xc6! il “succo” della variante.

24... bxc6 **25** axb4 a6 **26** ♖f3 adesso i Pedoni neri centrali sono un’evidente debolezza.

26... e4 **27** c5 ♖c7 **28** ♖fxd4± e il Bianco ha vinto: **28...** ♜f7 **29** ♜d2 ♖d7 **30** ♖b2 ♜g8 **31** ♖a5 ♖xa5 **32** bxa5 ♜b8 **33** ♖a1 ♜fe8 **34** ♜de2 ♜h5 **35** ♜d2 ♜f7 **36** h4 exd3 **37** ♜xd3 f4 **38** ♖f3 ♜xe2 **39** ♜xe2 ♜xc5 **40** ♖e5+ ♜f8 **41** ♖xd7+ ♖xd7 1-0 (Petrosjan - Korčnoj, 1971)

108. Il Bianco minaccia la presa in d5 e ♜fe1, seguite da e5-e6. La difesa consiste nell’inatteso sacrificio di Donna.

20... ♖xe5! **21** ♖xc6 ♖xf4 **22** ♜f6 ♖xh6 **23** ♖xd7 ♜xd7⌘ come risultato della combinazione forzata, il Nero ha ottenuto per la Donna solo due pezzi, però adesso la posizione è più ricca di prospettive; in particolare, è molto pericoloso il Pedone d. Nella lotta che segue il Bianco, avendo fatto una serie di imprecisioni, alla fine ha perso:

24 ♜fe1 ♖f8 **25** h4 ♜ad8 **26** h5 d4 **27** hxg6 hxg6 **28** ♜d3 ♖a6 **29** ♜ed1?! ♖xd3 **30** ♜xd3 ♜c8⌘... 0-1 (Filip - Korčnoj, 1954)

109. Il Bianco è in procinto di giocare 20. h5 seguita da 21. ♜g5. Il Nero para la minaccia.

19... ♖d8!

Ma non 19... ♖e5? **20** ♜d4±

20 h5 ♖f7! **21** hxg6 hxg6 **22** ♖e3 ♜g7 (Stein - Kapengut, 1971)

110. **16 ♜a4!**

Il posto della Donna è in g4.

Dopo **16...** ♜d8 **17** ♜c2 ♜f8

sbagliata **17...** O-O? **18.** ♜g4 ♜h8 **19.** ♜h5 f5 **20.** ♖xh6 gxh6 **21.** ♜xh6 ♜g8 **22.** ♜xe6+

18 ♜fc1 ♖b6 **19** ♜g4 il Bianco ha un attacco pericoloso. (Korčnoj - Udovcic, 1967)

111. Il Nero può concretizzare il suo evidente vantaggio con

30...a5!—+

e la posizione del Bianco è senza difese: **31 ♖h1 ♖f8 32 ♜f1 ♜xe3 33 ♜h3 ♖g7 34 g3 ♜d4 35 g4 a4 36 ♙d1 ♜e3 37 ♜g2 ♜d3 38 ♙e2 ♜d2 39 bxa4 ♜e5** (Spasskij - Larsen, 1968)

112. Giusta **9...b5!**, conquistando spazio sull'ala di Donna.

Dopo **10 h3 a5 11 ♜d1 ♜c7 12 ♙e3 ♙a6 13 ♜e1?! ♜ad8 14 ♙xc5 ♙xc5 15 ♜e3 ♙e6 16 ♙f1 ♙b7! 17 a3 b4 18 axb4 axb4 19 ♙a4 c5 20 ♙d2 ♙d4** il Nero ha un netto vantaggio. (Chernoivanov - Nikolaev, 1996)

113. **14 g3!**

Con il seguito ♙h4 e f2-f4. Si può fare subito **14 ♙h4**.

Dopo **14... ♙ac8 15 ♙h4 ♜d8?** (Più tenace **15... ♙f5!?**) **16 f4 ♙f5 17 ♙xf5 exf5 18 ♙f3 ♙e6 19 ♜fb1 b6 20 ♜g2 ♜a7 21 ♙b5 ♜d7 22 g4!+—** il Bianco ha vinto. (Unzicker - Botvinnik, 1961)

114. **21... ♜b6!**

Il Nero si sta riorganizzando con l'idea di ♜d7 e ♜d6, difendendo di passaggio anche il Pedone b7 e conservando la possibilità di fare ♜b4.

Non si poteva fare subito **21... ♜d7?** per **22. ♙a4**

22 ♜e1 ♜d7 23 ♜cd3 ♜d6 24 ♜e4 ♜c6 25 ♜f4

25 ♜xc6? ♙xc6 26 d5 ♙b4+

25... ♙d5 26 ♜d2 ♜b6 27 ♙xd5?! ♜xd5+ (Korčnoj - Karpov, 1981)

115. **22... ♙e5!**

Usando al massimo il potenziale di tutti i pezzi. Il Re ha difeso il Pedone d6 e adesso si minaccia **23... ♙g7** con la cattura della Donna.

23 f4+ ♙xf4 24 ♙e2

24 ♜xd6+ ♜e5

24... ♙e5 25 ♜hf1 f×g4 26 b4 ♙g7! 27 bxa5 ♜xb8 28 ♜ab1 f5+
e il Nero ha vinto **29 a6 f4 30 ♙c6 f3+ 31 ♙f2 ♜xb1 32 ♜xb1 ♙f4 33 ♜b4 ♙c3 34 ♜c4 ♙a5 35 ♙f1 ♙b6 36 ♙b7 h5 37 ♜c6 e3 38 ♜c4+ ♙g5 0-1** (Ivanovic - Sveshnikov, 1976)

116. **26... h5!**

Bloccando i Pedoni bianchi sull'ala di Re e lasciandoli in una posizione completamente senza prospettive.

Dopo **27 ♖d3 h4 28 ♙h2 ♗e7 29 ♜f4 ♗f5** il Nero ha un certo vantaggio, che ha certamente trasformato in vittoria: **30 ♙d2 b6 31 ♜e2 c5 32 ♙e3 b4 33 a×b4 c4 34 ♖c3 ♗d6 35 ♜e1 ♜a4 36 ♖d2 ♜×b4 37 ♜a1 ♜×b2 38 ♜a7+ ♖e6 39 ♜×g7 b5 40 ♙f2 b4 41 ♖c1 c3 42 ♙×h4 ♗f5 0–1** (Gurevič - Short, 1990)

117. 19 ♜c2!

Non dà niente la frettolosa **19 ♙×f6? ♙×f6 20 ♗×d5 ♗×d5 21 ♙×d5 ♙×b2 22 ♜b1 ♜f6**

19...d4 20 ♗a4

Minacciava di fare **20 ♙×f6 ♙×f6 21 ♗a4** con la cattura del Pedone c5.

20... ♜a5 21 ♙×f6 g×f6 22 ♜ad1± (Dorfman - Romanishin, 1981)

118. Per sfruttare la vantaggiosa posizione del Nero (Cavallo “buono” contro Alfiere “cattivo” e una migliore struttura pedonale) bisogna spostare il Re in una casa più sicura.

22... ♖f8! 23 ♜g5 ♖e8 24 ♜ac1 ♖d7 25 h5 g×h5 26 ♜×h5 ♜g8 27 ♜h7 ♖c8 e **28... ♖b7** con vantaggio. (Corral - Petrosjan, 1969)

119. 20... ♜a6!

Prendendo il controllo delle case bianche.

21 ♜f2

Dopo il cambio delle Donne, il finale è favorevole al Nero

21... ♜d3 22 ♗e1 ♜g6 23 ♜c2 infatti... **23... ♜×c2+ 24 ♗×c2 b5 25 ♜fc1 ♖d7 26 ♗e1 b4 27 a×b4 a×b4 28 ♙d2 ♜a8 29 ♗d3 ♜hb8** (Vasiukov - Suetin, 1955)

120. 26 ♜d2!

Preparando lo spostamento dell'Alfiere in f3 per rafforzare la pressione sul Pedone d5.

26...a5 27 ♙d1! ♜ad8 28 ♙f3± (Gligorić - Alexander, 1957)

121. Sembra che il Nero possa comodamente disporre i Pezzi: ♜ac8, ♜fe8, ♗f6–e4, con gioco favorevole. Però...

17 h4!

Le possibilità del Bianco sono sull'ala di Re. Dopo **17... ♜ac8 18 ♜d3 ♜c4?!** (meglio **18... ♗f6 19 ♙g5 ♜fe8**)

19 ♙g5 ♗f6 20 g3 ♜e8 21 ♙×f6 g×f6 22 h5! ♖g7 23 ♖g2 il Nero ha seri problemi non ancora risolti: **23... ♙d2 24 ♜h1 ♜b4 25 h×g6 f×g6 26 ♜h4! ♙g5 27 ♙×d5 ♜c7 28 ♜h2 ♜e1**

28... ♖e3 29 ♜ah1!! ♜xd3 30 ♜h7+ ♜f8 31 ♜h8+ ♜e7 32 ♜1h7+ ♜d6 33 ♜d8+ ♜d7 34 ♜dxd7#

29 ♜xe1 ♜xe1 30 ♜h1 ♜b4 31 b3 ♜d7 32 ♙c4 il Bianco ha un Pedone in più e un attacco pericoloso, rafforzato dalla presenza degli Alfieri di colore contrario sulla scacchiera.

32... ♜d2 33 ♜e4! ♜a5 34 ♜h8! ♜d8 35 ♜xd8 ♜xd8 36 ♜xb7+ ♜h8 37 ♜xa7 e il Bianco, qualche mossa dopo, ha vinto. (Flohr - Furman, 1948)

122. **17... h5! 18 ♜3h2 h×g4 19 h×g4 ♜h7 20 ♜g3 ♙g5!±**

Dopo il cambio degli Alfieri camposcuro le case f4, g5 e h4 saranno deboli. (Rabinovich - Flohr, 1939)

123. **29 ♜a5!+- 29... ♜g8**

Dopo 29... bxa5 30 bxa5 l'inarrestabile Pedone a va a Donna.

30 ♜b7 ♜e7 31 ♜c8 g5 32 ♜xd8+ ♜xd8 33 ♜xc7 ♜b8

E adesso decide tutto una bella manovra d'Alfiere.

34 ♙f1! h6 35 g3 (con la minaccia 36. ♙h3!)

35... g4?! 36 f×g4 ♜d8 37 ♙xb6 ♜xe4 38 ♜a7! 1-0 (Taimanov - Kristinsson, 1956)

124. **16 ♜fc1!** Proprio con questa Torre.

Adesso si minaccia c3-c4 con il seguito ♜c3-d5.

16... f5

Se 16... b5 allora 17. a4 a6

(oppure 17... bxa4 18. ♜xa4 a5 19. ♜ca1! con il seguito b2-b4)

18. ♜d1! ♜fd8 (18... ♜ad8 19. axb5 axb5 20. ♜a7!± ; 18... ♙b3 19. ♜xd6 ♜xd6 20. ♜xd6 ♙xa4 21. ♜c1±) 19. axb5 axb5 20. ♜xa8 ♜xa8 21. ♜xd6

17 c4 fxe4 18 ♜c3 ♜f5

18... ♙xc4 19 ♜xe4 d5 20 ♜g5!±

19 ♜xe4 ♜xe3 20 ♜xe3 h6 21 ♜d1 ♜fd8 22 ♜ac1 ♜ac8 23 b3 b6 24 ♜c3! ♜e7 25 ♙d5!± (Smyslov - Denker, 1946)

125. La prospettiva del sacrificio di un Pedone ha dato al Bianco una pericolosa iniziativa.

21 ♜b6! ♜xb6 22 ♙xe6 fxe6 23 axb6 ♜xb6 24 ♜e4± (Geller - Littlewood, 1983)

126. **30 a4! bxa4 31 ♖c1! ♜f7 32 ♙a3**

La manovra d'Alfiere ha creato al Nero dei seri problemi. Adesso il Bianco è più preparato per il prossimo "battibecco" tattico.

32... ♜xc2 33 ♜c1 ♜f5 34 ♙h3! ♜e4

34... ♜b5? 35 ♜e5 ♜xh3 36 ♜xf7 ♜g6 37 ♜f1+-

35 ♜e5 ♜f2+ 36 ♜xf2 ♜xf2

36... ♜xf2 37 ♜xf7 ♜xh3+ 38 ♜g2 g4 39 ♜b1+-

37 ♜xd7 ♜a2 38 ♙c5 ♜d2 39 ♙g2 a3 40 ♜f8+ ♜h6?

Più tenace 40... ♜g8! 41 ♜xe6 ♜b3 42 ♜f1 ♜xg2+ 43 ♜xg2 a2 44 ♜c7 a1 ♜ 45 ♜xa1 ♜xa1 46 ♜xd5±

41 ♜e1+- 41... e5 42 dxe5 g4 43 e6 ♜f3+ 44 ♙xf3 gx f3 45 ♜f1
1-0 (Ponomariov - Ivanchuk, 2002)

127. **21 ♜hb1! ♜ab8?!**

La migliore era 21... f6!? impedendo il rafforzamento dell'Alfiere bianco.

22 ♙c5 ♜hc8 23 ♙d6 ♜b7 24 a4! ♜d8 25 axb5 axb5 26 ♜d2 f6
27 d4± (Spasskij - Ljubojević, 1979)

128. **19 g5! ♜e8 20 e4! dxe4 21 d5! f5**

21... exd5 22 ♜xd5 ♜e6 23 ♜xc8 ♜xc8 24 ♜xe4 ♜xe4 25 ♙xe4±

22 gx f6 ♜xf6 23 ♙e3! ♜d6 24 ♜xe4 ♜xe4 25 ♜xc8 ♜xc8 26
♙xe4 e5 27 b3 b5 28 ♜g4± (Opochnensky - Ivkov, 1948)

129. **29... ♜g5! 30 ♜xg5 fxg5**

Le case scure nello schieramento del Bianco sono disperatamente deboli.

31 ♜gf1 ♜ge8 32 ♙e2 ♜xf2 33 ♜xf2 ♜g7 34 h3 ♜f6 35 ♙f3 ♙e8!
con l'idea di spostare il Cavallo in e5.

36 ♙e2 ♜d7 37 ♜d2 ♜e5 (Euwe - Pilnik, 1950)

130. **13 e5!**

Solo così!

Con 13 ♜ad1 il Bianco avrebbe indugiato troppo e il Nero dopo 13... ♜c6 avrebbe potuto ottenere una posizione migliore (con la seguente riorganizzazione dei pezzi: ♜fe8, ♙e7, a6, ♜h8!, ♜ae8). Sfruttando il vantaggio di spazio e di sviluppo, il Bianco apre il centro in tempo.

13... dxe5 14 ♙xe5 ♜e4!? 14... ♜c6 15 ♜xc6 ♙xc6 (15... bxc6
16. ♜ad1±) 16. ♜xd8 ♜axd8 17. ♙xc7±

15 ♜xe4 ♙xe5 16 ♜f3 ♙g7 17 ♜ad1 ♜c8 18 ♙c4 ♙e8

Il Bianco ha un'evidente superiorità, che ha poi trasformato in vittoria.

19 ♖eg5+! h×g5 **20** ♜×g5+ ♘g8 **21** ♖f4 ♜d7 **22** ♚×d7! ♙×d7 **23** ♙×f7+! 1-0 (Tal' - Petrosjan, 1974)

131. **14** ♜e1!

Con l'idea ♜e1-d3-f4. Dopo

14... ♜b8 **15** ♜d3 ♜d7 **16** ♜f4 ♜b6 **17** a4! ♙g5

17... a5 **18** ♖d2±

18 ♙d2 ♖d6 **19** a5 ♜d7 **20** ♜×d5! ♙×d2 **21** ♖×d2 ♚ab8 **22** ♚fd1
♜f6 **23** ♜×f6+ ♖×f6 **24** ♙×b7 ♚×b7 **25** ♚×c5 ♚×b3 **26** ♖d6!+—
il Bianco ha vinto. (Nikolaev - Tichomirov, 2000)

132. Il centro di pedoni del Bianco sembra molto minaccioso, però...

33... f5! **34** exf6 non c'è altra scelta.

Se **34** ♙c2, allora **34...** ♙f8! **35.** ♙×f8 ♚×c3!

34... ♙×f6 **35** ♙×g6 ♖g4 **36** ♖d3?

Bisognava giocare **36** ♖×g4 h×g4 **37** ♙×e8 ♚×e8=

36... ♚g8 **37** ♙e4 ♚ce8 **38** ♙f3 ♖×f4 **39** ♜e2

39 ♙×h5 ♖×f1+! **40** ♖×f1 ♙×c3±

39... ♖h4 e il Nero ha sfruttato gradualmente il suo vantaggio di materiale. (Botvinnik - Tal', 1961)

133. Il Bianco ha vinto con una inaspettata manovra di Torre.

39 ♚b3! ♚d8 **40** ♚b6 ♖e7 **41** ♚d6! ♚dd7 **42** ♚h5 1-0 (Lobron - Spraggett, 1985)

134. **36...** f6!

Un indebolimento tematico. Dopo questa mossa imparabile si apre la colonna 'g' e alla debolezza del Bianco sull'ala di Donna (il Pedone passato del Nero in a3) si aggiunge la seconda debolezza sull'ala di Re (il Pedone g3).

37 exf6 g×f6 **38** ♜a2 e5 **39** ♚c1 ♚g8! **40** ♚g1 ♚g4 **41** ♜c3 ♜×c3
42 ♘×c3 ♙d6 **43** ♙e1 exd4 **44** exd4 f5! **45** ♙f2 f4 **46** g×f4 ♚×g1
47 ♙×g1 ♙×f4 **48** ♙f2 ♙c1 0-1 (Vasiukov - Suetin, 1955)

135. **5...** ♙b4+!

Ottenendo una favorevole disposizione dei pezzi.

Dopo **6** c3 ♙a5 **7** ♙c4 ♖e7 **8** ♖f3 d6 **9** ♜d2 ♜f6 **10** h3 O-O **11**
♜e2 ♚e8 **12** ♙d3 ♙f5! **13** ♜g3 la pressione del Nero sul pedone e4

si conclude con **13... ♖xe4! 14 ♗gxe4 ♗xe4 15 ♖xe4 d5 16 ♖xd5 ♜xe3+ 17 ♜xe3 ♞xe3+ 18 ♔d1 ♞d8+** (Ravinsky - Romanovsky, 1926)

136. 17 ♖b5!

Iniziando la “caccia” alla Donna nera.

17... c6 18 dxc6 bxc6 19 ♖g5 ♜h5 20 h4 cxb5 21 g4!+- (Kholmov - Beliavsky, 1976)

137. 32 c4!

Un sacrificio di pedone con lo scopo di ottenere l'occupazione delle case bianche.

32... bxc4 realmente forzata, poiché si minacciava 33.c5!

33 bxc4 ♖xc4 34 ♞c3 ♜b5 35 ♖b3 ♞b7 36 ♞dc1 ♖f7 37 ♜c2 ♜e8

37... ♖xb3 38 ♞xb3 ♜d7 39 ♞xb7 ♜xb7 40 ♞b1 ♜d7 41 ♜c4±

38 ♖xf7 ♜xf7 39 ♞c7 ♞xc7 40 ♜xc7 ♞f8 41 ♞c6 ♜e6 42 ♞xa6± (Smyslov - Panov, 1942)

138. 44 e5!

Dopo la rottura della struttura pedonale, l'Alfiere “cattivo” diventa “buono”.

44... dxe5

Se 44... fxe5, allora 45.f6 ♜xf6 46.♜xg4 seguita da ♖e4

45 d6! c5

45... cxd6 46 c5! e 47. ♖b3

46 ♖e4 ♜d7 47 ♜h6

47... ♔f7 48. ♖d5+ ♔e8 49. ♜xf6+- 1-0 (Alechine - Johner, 1934)

139. 16 ♖a6!±

16... ♖xa6 17 ♜xa6 ♞xc1 18 ♞xc1 ♜a8 19 ♖d6 ♞d8 20 e5! ♖g7 21 ♞c7 ♜e4 22 ♗d2! ♜e1+ 23 ♗f1 ♗f8

23... ♗b8 24 ♜c8!

24 ♜xa7 ♖h6 25 ♞xf7 ♜b1 26 ♜e7 ♞c8 27 ♞xh7 ♗xh7 28 ♜xe6+ ♔g7 29 ♜d7+ ♔g8 30 ♜xc8+ ♔g7 31 ♜c7+ ♔g8 32 e6 1-0 (Geller - Simagin, 1951)

140. Il Bianco è in evidente vantaggio, ma non basta la debolezza in d5 per vincere la partita. Bisogna creare ancora un obiettivo d'attacco sull'ala di Re.

25 g4! ♖c6 26 g5 h×g5 27 ♜×g5 f6

Si minacciava 27. ♖h5 seguita da 28. ♜h4

28 ♜g6 ♙f7 29 ♜g3 f5?!

Adesso le case scure del Nero si indeboliscono irrimediabilmente e appare più chiara la debolezza in f5.

30 ♜g5 ♖e6 31 ♙h1 ♖e5 32 ♜g1 ♜f8 33 ♜h6 ♜b8 34 ♜h4 ♙f8 35 ♜h8+ ♙g8 36 ♜f4 ♜b7 37 ♜g5 ♜f7 38 ♜h5 ♖a1+ 39 ♙g2 g6 40 ♜×g6 ♙h7 41 ♜d6+ ♜be7 42 ♜d8+ 1-0 (Botvinnik - Zagorjansky, 1943)

141. **14... ♜ae8!**

Lo scopo di questa mossa è quello di difendere il Pedone e6 e la conseguente preparazione di un indebolimento tematico con f7-f6.

15 b4 c×d4 16 c×d4 f6! 17 e×f6 ♜×f6 18 ♜h4 ♜e7 19 f3? (19 g4!?) **19... ♜f5 20 ♙×f5 e×f5 21 ♜g3 ♜d7 22 ♜d1 ♜e5! 23 a4 ♜c4** (De Firmian - Gingiashvili, 1984)

142. Una inaspettata manovra della Donna regala al Bianco un fortissimo attacco.

18 ♖a4! ♜fd8 19 ♖e4! g6 20 ♜g4 h5

20... ♙h7 21 ♙×g6+! f×g6 22 ♜×e6 ♜f8 23 ♜d7+—

21 ♜h3 minacciando la pericolosa g2-g4

21... f5 22 ♙c4 ♜×d1+ 23 ♜×d1 ♙f7 24 e4!± e il Bianco ha vinto. (Petrosjan - Smyslov, 1961)

143. Il Nero deve urgentemente valorizzare il proprio Cavallo.

20... h5!

Peggiora era 20... g6? 21 ♜h6 e 22. ♜h3

21 ♜f1 ♜b4 22 ♜e2 ♜c4 23 c3 g6 24 ♜gf3 ♜g7 25 b3 ♖a6 26 ♜g3 h4! 27 ♜e4 ♜f5 28 ♜f4 ♜×a2!? 29 ♙c5

29 g4 h×g3 30 h×g3 ♙g7 31 g4 ♜h8+ 32 ♙g1 ♜h4!

29... ♖e2 30 ♜f2 ♜d3 31 ♜f3 ♖e2 32 ♜f2 ♜d3 33 ♜d2?! (33 ♜f3=) **33... ♜×d2! 34 ♜×d2 ♙×c5 35 ♜e4 ♙e3 36 ♜f6+ ♙g7 37 ♜c4 ♜dd8 38 ♜g4 ♙b6 39 ♜f2? ♙×f2 40 ♜×f2 ♜e3!—+ 0-1** (Suetin - Korčnoj, 1967)

144. **19... ♖e5!**

Impedendo al Bianco di semplificare la posizione con il cambio degli Alfiere.

20 ♖b2 (20 ♙e4) **20... ♖xb2 21 ♜xb2 a5 22 ♜bd2 ♘f8! 23 ♙c2 ♘e7 24 f3 a4** (Samisch - Alechine, 1926)

145. **14 ♙f1!**

Un'ottima mossa profilattica.

Peggiora 14 a4?! per 14... c4! 15.bxc4 b4! 16.♟b1 ♟c5 ottenendo per il Pedone un controgiochetto eccellente.

14... ♜e8 15 a4! b4

15... c4?! 16 axb5 axb5 17 bxc4 b4 18 ♟b5±

16 ♟b1 ♟b6 17 ♟bd2 ♜e7 18 ♙b2

Più forte 18 a5!

18... ♟e8 19 ♜c1 f6 20 a5! ♟a8 21 ♟c4± (Polugaevsky - Biyiasas, 1973)

146. Senza successo 15... ♖c7? 16.♙b1 ♜ad8 17.♟d5!± come pure 15... ♖e7? 16. ♖f4! inchiodando “saldamente” il Cavallo nero 16... ♜fd8 17. a3 ♜ac8 18. ♖h4 a5 19. h3 ♜c7 20. f4± (Petrosjan - Beliavsky, 1975)

Giusta era **15... ♜a7!** con il seguito ♜d7, ♖a8, per esempio: **16 ♙b1 ♜d7 17 ♖f4 ♟h5! 18 ♙xd8 ♟xf4 19 ♙xb6? ♙xc3 20 ♜xc3 ♟e2+—+**

147. **19... ♖a6! 20 ♖xa6**

20 ♘e2? ♜c2+—+

20 ♟e1 ♖xd3+ 21 ♟xd3 ♜c2+

20... bxa6 21 ♘g2 ♜c2+ (Paulsen - Tarrasch, 1888)

148. Il Bianco vuole giocare 1. ♖d3 seguita da b2–b3 e ♙b2 con vantaggio.

Bisogna impedirlo con **1... a5! 2 ♖d3**

2 a4 ♜fd8 3 ♖d3 ♙a6 4 ♖d2 ♜ac8

2... a4! (variante della partita Hübner - Smyslov, 1982)

149. **18... ♙xc3! 19 bxc3 ♙f5! 20 ♙xf5 gxf5**

Le due ottime mosse del Nero hanno “ucciso” l’Alfiere camposcuro del Bianco.

21 ♜ae1 ♟f8 22 ♖d1 e adesso **22... ♟g6!**

22...h4?! (Salov - Marin, 1987)

23 ♖xh5 ♜a5! con eccellenti possibilità per il Nero di vincere.

150. Si minaccia 22. g3! fissando la debolezza in f5 e liberando la Torre bianca. Bisogna impedirlo con

22...♜h6! 23 h3 ♜e8 24 ♙d3 ♘f6 25 ♙c2 ♜h4! (con l'idea di cambiare il Pedone debole tramite f5-f4) **26 ♜d6+ ♜e6 27 ♜d2 f4! 28 exf4 ♜xf4 29 ♙xh7 ♙e4! 30 ♙xe4 ♜exe4 31 ♜d7 ♜xf2 32 ♜gd1 1/2-1/2** (Geller - Spasskij, 1964)

151. **18 ♜b1!**

Con l'idea ♜a3-c4.

18...♙d7 19 a5! ♜ab8

19...♙b5 20 ♙xb5 axb5 21 ♜a3±

20 ♜a3 ♖d4 21 ♖c3 ♜fc8 22 ♜ac1 ♖xc3 23 bxc3 ♜f6 24 ♙f1!

24 ♜c4? ♙b5 e ... ♙xc4

24...♜c7 25 ♜c4± (Chernin - Lobron, 1990)

152. Il Nero ha una migliore posizione.

Nel suo piano rientra lo spostamento del Cavallo tramite l'itinerario ♜e7-c6-a5, però 30... ♜e7?! è imprecisa, a causa di 31. ♜e2! (31... ♖xb3 32. ♖b5).

Perciò la giusta mossa preventiva è **30...a6! 31 g4**

31 ♜e2 ♙d2 32 ♜c3 ♖e1 33 ♜b1 ♙b4±

31...♜e7 32 ♜e2 ♙d2 33 ♜g1 ♜c6 34 ♙c7 ♜b4 35 ♙a5 ♜c2! 36 ♙xd2 ♖xd2 37 ♘g3 ♜xe3! 38 ♖a3 ♜d1 39 ♜f3 ♖xf2+ 40 ♘f4 g5+ 0-1 (Skembris - Torre, 1982)

153. **19 h4!**

Impedendo l'avanzata libera del Pedone g6-g5 e preparando lo spostamento del Cavallo in d3.

19...h6 20 ♜h3! a5 21 f3 a4 22 ♜he1!

22 ♜f2?! g5!

22...a3 23 ♜f2 a2 24 ♜d3 ♜a3 25 ♜a1+- 25...g5!? 26 h×g5 h×g5 27 ♙×g5 ♘f7

27...♜b8 28 ♘c2

28 ♙f4 ♜b8 29 ♜ec1 ♙c6 30 ♜c3 ♜a5 31 ♜c2 ♜ba8 32 ♜c1 1-0 (Karpov - Kasparov, 1986)

154. **22... b5!**

Prendendo la casa centrale d5.

23 ♖f3!

Dopo 23 c5 ♜d5 con il seguito g7–g5 il Nero è in forte vantaggio. Non salva il Bianco neanche il tentativo di risolvere i problemi appena sorti con complicazioni tattiche. **23... bxc4 24 ♖xc6 ♖xf4 25 ♖xc4 e5! 26 ♖e2 exd4 27 ♜d3 dxc3!** la strada più breve allo scopo **28 ♜xd7 ♜xd7 29 ♜xd7**

Se 29 ♖e8+ ♜h7 30 ♖xd7 allora 30... ♖e4! 31. ♖xf7 (oppure 31. ♖d5 ♖xd5 32. ♜xd5 c2 33. ♜c5 ♜d4+-) 31... c2 32. ♖xh5+ ♜g8+-

29... ♜d4+ 30 ♜h1

30 ♜xd4 ♖xd4+ 31 ♜f1 ♖f4+ 32 ♜e1 ♖xb4+-

30... ♖c1+ 0–1 (Kmoch - Alechine, 1927)

155. **17... ♜xc3! 18 bxc3 ♜e5 19 ♜e2 ♖d7 20 ♜h2 ♖f5 21 f4 ♖e4! 22 ♜ae1 ♜xc4 23 ♜xc4 ♖xc4 24 ♜f2 ♜f8** (Lputian - Gufeld, 1983)

156. **25... ♜d4!**

Vista la minaccia 26. ♜a4! , è realmente forzata, ma in ogni caso forte.

26 ♜e2?!

Era meglio prendere la Torre con l'Alfiere 26 ♜xd4 cxd4 27 ♜e2 con il seguito ♜c1–d3.

26... ♜c8 27 ♜xd4 cxd4 28 ♜f2 c5 29 ♜f1 f5 30 ♜g3 ♜d7 31 ♜ad1 f4 32 ♜f2 g5 (Liublinsky - Botvinnik, 1943)

157. **29 ♜b1!**

Con l'idea b2–b4.

29... b6

29... a5 30 c3!± (30.a3?! ♜f8! 31.b4 cxb4 32.axb4 a4)

30 b4 cxb4 31 ♜xb4

Con la minaccia 32. ♜b5

31... a6 32 ♜c4 ♜f8 33 ♜c6 ♜e7 34 d4 exd4+ 35 ♜xd4 e5 36 ♜f5+ ♜d8 37 g6! hxg6 38 ♜xg6+- (Spielmann - Tarrasch, 1927)

158. **11 ♜f4! d6**

11... ♜xf4 12 gxf4± con il seguito h4–h5.

12 ♖d2 ♖f6 13 h5 ♜e6 14 hxg6 hxg6 15 O-O-O ♜a6 16 ♜h6 ♜g7 17 ♜g5 ♖f7 18 f4 ♜f6 19 ♜dh1 ♜h8 20 ♜xh8 ♜xh8 21 ♜xh8

♖×h8 22 ♙×f6+ ♚×f6 23 ♚×d6± 23... ♕g8 24 e4! ♜f7 25 ♙h3!
 ♚h8 26 exf5 gxf5 27 ♘e4! ♙xa2 28 ♘g5+ ♜g7 29 ♚d7+ 1-0
 (Nikolaev - Titova, 1995)

159. **27 b3!**

L'♙d4 non è più minacciato ed è possibile giocare la mossa d'attacco 28.♙d3!.

27... ♚xa3 28 ♙d3!

Minaccia l'apertura della colonna 'g' con un attacco da scacco matto.

28... ♙b4?! 29 ♚f2 ♙c3 30 ♙xc3 ♚xc3 31 gxf5 ♙xb3 32 f×g6+ ♜g7 33 gxf7+ ♜xf7 34 ♙g6+ ♜g8 35 ♙e8+!

35... ♚g3 36.♚×g3+ h×g3 37.♚×g3+ ♜h8 38.♚h4+ ♜g7 39.♚g1# 1-0
 (Gufeld - Romanishin, 1981)

160. **19 ♚f2!**

Liberando un posto per il Cavallo che andrà nella casa di blocco d4.

19... ♙e7 20 ♘e2 O-O 21 ♘d4± (con il seguito f4-f5) (Sveshnikov - Razuvaev, 1988)

161. **25 ♚g2!**

La riorganizzazione prima dell'attacco decisivo.

25... b3!

25... ♚f4 26 ♘g5 ♚af6 27 f3!±

26 axb3 a4 27 ♘h4 axb3

27... g5 28 ♚f3!

28 ♚xg6!

Ma non 28 cxb3? ♚c6! 29 ♚xg6 ♚a1+! 30 ♜xa1 ♚c1+ 31 ♜a2 ♚a8+-

28... ♚fa8!

28... ♚xf2? 29 ♚xg7+!

29 cxb3! ♚f7 30 ♚xg7+! ♜xg7 31 ♘f5+ ♜g8 32 ♚g4+ ♚g6 33 ♘e7+! ♜g7

33... ♚xe7 34 ♚xg6+ ♚g7 35 ♚e6+ ♚f7 36 ♚h8+-

34 ♘xg6 ♚xb3 35 ♘xe5 ♜f6 36 ♚g6+ ♜xe5 37 d4 1-0 (Gufeld - Tal', 1959)

162. La posizione del Nero sembra in pericolo a causa del Pedone sospeso in h5 e si minaccia un attacco di pedoni al centro con e3-e4. Occorrono delle azioni drastiche.

27... ♖xe3! 28 ♗xe3 ♙xe3 29 ♜xh5 ♜xh5 30 ♞xh5 ♖c6 31 ♞g5

Se 31 ♖c1 allora 31... ♞a5! (pericolosa 31... ♖xc3? 32. ♖h7+ ♜xh7 33. ♖xc3 ♞xd4 34. ♖cc2 b4 35. ♖xb4 ♞d1+ 36. ♖h2 ♞xc2 37. ♖b8+ ♜f8 38. ♞e5) 32. ♞g5 ♖xc3 33. ♞d2 ♖a3 con buon gioco per il Nero.

31... ♖xc3!

Sacrificando per la seconda volta la qualità allo scopo di ottenere dei Pedoni uniti e passati.

32 ♞d2 ♖xc2! 33 ♖xc2 ♜e6 34 ♖d1 b4 35 ♖b2 b3+ e il Nero ha vinto: 36 ♞c3 ♜c7 37 ♖e2 ♞a7 38 ♞b4 ♜b5 39 ♖e7 ♞a3! 40 ♞e1 c3! 41 ♖e8+ ♖xe8 42 ♞xe8+ ♖h7 43 ♞xf7

È perdente anche 43 ♞xb5

43... ♞a8 44 ♖e1 ♜d6 45 ♞c7 c2 46 ♞xd6 b2 47 ♞f4 ♞c6 0-1 (Lilienthal - Ragozin, 1935)

163. **36... ♖d8!**

Spostando l'Alfiere sulla diagonale b8-h2. Siccome l'Alfiere in c6 è fuori gioco, l'attacco del Nero sulle case scure, rafforzato dalla presenza dell'Alfiere di colore contrario, decide rapidamente l'esito della partita.

37 bxc5 bxc5 38 ♖b1 ♖c7 39 ♖a4 e4! 40 dxe4 fxe4 41 ♖xf7+ ♖xf7 42 ♖d1 e3! 43 ♖f3 h4!—+ (Spasskij - Simagin, 1961)

164. **1... b5!**

Avendo rinforzato la posizione del Cavallo in c4, il Nero può guardare al futuro senza rischi.

2 ♖d7 ♖c8 3 ♖xe7

Oppure 3 e6 ♖xd7 4 exd7 ♞xe1+ 5 ♜xe1 ♖xe1+ 6 ♖f1 ♖d8

3... ♖xg4 4 ♖xa7 ♖xf3 5 ♖xf3 ♜xe5= (Lerner - Lukin, 1977)

165. **17 ♜f5!**

Questo attacco inaspettato procura al Bianco il vantaggio.

17... ♜e5

17... gxf5 18 ♞g3 ♜e5 19 ♖h6 ♜g6 20 ♖xg7 ♖xg7 21 exf5 b5 22 fxc6 hxc6 23 ♜e4±

18 ♞g3 f6 19 ♜xg7 ♖xg7 20 ♞e3! ♜g4

20... ♜xc4? 21 ♖h6+ ♖g8 22 ♞e2+—

21 ♞d2 ♖f7 22 ♜a4 b6 23 b4 ♖d7 24 ♜b2 ♜e5 25 ♖xe5! dxe5 26 bxc5 bxc5 27 ♜d3± (Portisch - Van Oosterom, 1956)

166. **20 ♖e3!**

Il transito verso la fase finale della partita è il modo migliore per sottolineare il fallimento nella posizione dei pezzi neri.

20... ♜xe3 21 fxe3 ♙g4 22 a5! ♜c8

22... ♜bd7 23 h3 ♙xf3 24 gxf3 ♜c5 25 b4 ♜e6 26 ♙xe6 fxe6 27 ♜a4±

23 ♜c1 ♙xf3 24 gxf3 ♜e7 25 ♜d5 ♜c6 26 ♜xf6+ gxf6 27 ♜d7 ♜ab8 28 ♜f2± (Botvinnik - Sorokin, 1931)

167. **26 ♖b1! b6 27 ♖e4!**

Il principio della centralizzazione!

27... ♖c3 28 ♜g2 ♖c7 29 ♙d3 h6 30 ♖h7+ ♜f8 31 ♖f5+ ♙f6 32 ♙f4 1-0 (Nikolaev - Borisenko, 1989)

168. **32... ♙c3! 33 ♙xb5**

Perdeva 33 bxc3 dxc3 (con la minaccia 34. ♜d3) 34. ♙c2 ♜e2 35. ♜c1 ♜d5! e il seguito ♜dd2.

33... ♙xb2 34 ♙xa4 ♜xa3 35 ♙b3 ♙c1 36 ♜b7 ♙e3+ 37 ♜h1 d5 38 g3 h5 39 ♜g2 ♜h6 40 ♜b6 ♜aa5 41 ♜f3 ♜c3 42 ♜e2 ♜a3 43 ♜b1 ♜axb3! 44 ♜6xb3 ♜c2+ 45 ♜f1 ♜xh2 46 ♜d1 h4 47 gxh4 ♜h5 48 f5 ♜g4

Il Nero sta per dare scacco matto (49... ♜f3), perciò il Bianco si è arreso. 0-1 (Forintos - Vasiukov, 1961)

169. Nei piani del Bianco rientra lo spostamento della Torre nella terza traversa sul lato di Re.

21 ♙h4! ♖d7 22 ♙xe7! togliendo di mezzo il difensore del Re.

Peggiora 22 ♜e3?! ♜g6!

22... ♖xe7 23 ♜e3 ♜ed8 24 ♜g3 ♜h8 25 ♖f4!

con la minaccia di 26. ♜f6 e 27. ♖xh6!

25... ♜d7 26 ♙a4! ♜xe5!? 27 ♖xe5 ♖c7 28 ♖e3 e5 29 ♜f3 e4 30 ♖d4! exf3 31 ♜xg7 ♖c5 32 ♖g4 ♜d6 33 ♜g8+ ♜h7 34 ♙c2+ 1-0 (Gufeld - Spasskij, 1960)

170. Se il Bianco facesse in tempo a giocare 35. ♙f4 , sarebbe tutto OK per lui. Però...

34... f4!

Aprondo la strada verso il Re bianco e iniziando l'attacco sulle case chiare deboli.

35 ♖xf4 g5! 36 h×g6 ♜xf4+! 37 ♜xf4 ♜f6+ 38 ♜g3 ♜xg6+ 39 ♜f3 ♜g4+ 40 ♜g3 ♜e2+ 41 ♜h4 ♞b7 42 ♞xe2 ♞e7+ 0-1 (Yakubovich - Simagin, 1936)

171. 22 b4!

Questo indebolimento procura al Bianco la possibilità di sfruttare la debolezza in d6.

22... cxb4 23 ♖xb4 ♜f8 24 ♜e3 ♜f6 25 c4 ♜e8 26 ♜c2 ♜xe1+ 27 ♜xe1 ♞e8 28 ♜f1± 1-0 (Stein - Ljubojević, 1971)

172. 16... b5!

Rafforzando la posizione della Donna e contrattaccando il centro pedonale dell'avversario, il Nero lotta per ottenere l'iniziativa.

17 ♜h4 ♞b6 18 e5 ♜xe5 19 fxe6 ♜xd3 20 ♞xd3

20 exd7 ♞c6

20... ♞xe6 21 ♞xh7+ ♜f7 22 ♜h6 ♜h8 23 ♞xh8 ♜c2 24 ♜c1?

Più tenace 24 d5

24... ♜xg2+ 25 ♜f1 ♞b3 26 ♜e1 ♞f3 0-1 (Geller - Euwe, 1953)

173. 17... ♜b8!

Il Cavallo va in e4.

18 ♜d2 ♜d7 19 ♜f3 ♜f6 20 ♞d3 ♜e4! 21 ♞e2

21 ♖xe4? fxe4 22 ♜xe4 ♖xh2+ 23 ♜xh2 ♞h4+±

21... ♜g5 22 ♖xd5 exd5 23 ♜f3 ♜e4 24 ♜ac1 c6 25 ♜e1 ♜ae8 26 g3 ♞d7 27 ♞f1 g5!± e il Nero ha ottenuto un certo vantaggio con l'attacco di minoranza sul lato di Re. (Feigin - Flohr, 1937)

174. 14... ♜e7!

Il piano del Nero: f7-f6, ♜d8, ♜d7-e8-h5, ♜c6.

15 ♜hc1 f6 16 ♜c5

16 ♜c7? ♜c6

16... ♜d8 17 ♜d3 ♜c8! 18 ♜ac1 ♜xc5 19 ♜xc5 ♜e8 20 ♜e1 ♜c6 21 exf6 gxf6± (Sieiro - Gurević, 1985)

175. 14 e6! fxe6 15 ♖xg7 ♜xg7 16 d4± 16... ♜f8 17 ♜e1 ♜f6 18 ♜bd2 ♞f8 19 ♜e3 ♜g5 20 ♜xg5 h×g5 21 ♜f3 ♞h8 22 ♜xg5 ♜f8 23 cxd5! cxd5 24 ♞c5 ♜h6 25 ♜e5 ♜d7 26 ♞c1 ♜g7 27 ♜xe6+ ♜g8 28 ♜e2 ♜b6 29 ♜c7 ♜c6 30 ♞f4 e5 31 ♜xe5 1-0 (Nikolaev - Struk, 1996)

176. Giusta **18... f6!**

E non 18... f5? 19 e5 d5? 20 ♖a4 ♜e7 21 ♜d4 ♜fb8 22 ♖c5 a5 23 a3±
(Lasker - Cohn, 1909)

177. **25 ♖a5!**

Con l'idea ♖a5-c4-e3-d5.

25... ♜c8 26 ♖c4 ♜c6 27 ♖e3 a5 28 ♜c4 ♜a6 29 b3 ♜b6 30 ♜xc8+ ♜xc8 31 ♖ed5 ♖xd5 32 ♖xd5± (Geller - Najdorf, 1953)

178. **15... g5!**

Conquistando il punto centrale e5.

16 ♖f1?!

Era sbagliata 16 f×g5 ♖e5 17 ♜f1 ♖xd3 18 ♜c2 ♖e5+

Ma meritavata il sacrificio di qualità 16 f×g5 ♖e5 17 ♜d1!? anche se dopo 17... ♜e7! 18. ♜e2 ♖xf3+ 19. ♜xf3 ♜e5 ha maggiori possibilità il Nero.

16... g×f4 17 ♜xf4 ♖e5 18 ♜g3 ♜f6 19 ♜d2 ♜e7 e dopo l'arrocco lungo, il Nero crea un attacco contro il Re avversario e vince. (Thomas - Boleslavsky, 1947)

179. **14... ♖d7!**

Smobilitando immediatamente il Re sul lato di Donna.

15 ♜d2 ♖c6 16 ♜g7+ ♖c8 17 ♖e2 ♖b7 18 ♜hc1 ♜e8 19 ♜c2 ♜d8 20 a4 ♜f8 21 b4 ♜f7+ (Matveyeva - Litinskaya, 1985)

180. **9 g4!**

Senza temere il seguito **9... ♜h4+ 10 ♖d2 ♖f6 11 ♜e1 ♜xe1+ 12 ♖xe1 h6 13 ♖g3 b6 14 ♜f4 e5 15 ♜e3±** (Azmaiparashvili - Arnason, 1990)

181. **13 h4! ♜ab8 14 ♜h3! c5 15 ♜g5! cxd4 16 ♜xf6 ♖xf6 17 ♜xd4 ♜b7 18 ♜b3! ♜xb3 19 axb3±** (Spasskij - Petrosjan, 1966)

182. **23 ♜c1!**

Con l'idea di fortificare la posizione dell'Alfiere campochiaro con la manovra ♜f3-d1-b3.

23... ♜c4 24 ♜d1 ♜xc1 25 ♜xc1 ♜fc8 26 ♜b3+± (Kramnik - Gelfand, 1997)

183. 19 ♖c1! a6 20 ♙xc8 ♖xc8 21 ♖c1 ♖xc1+ 22 ♗xc1 ♜d8 23 h6!

Dopo cambio delle Torri la debolezza dell'ultima traversa ha ripercussioni negative nello schieramento del Nero.

23... ♗c8 24 ♗f4 ♜d8 25 ♘e5 b5 26 ♙c3 ♘c4 27 ♙xc4 bxc4 28 ♙a5! ♗e7 29 ♘d7! 1-0 (Portisch - Christiansen, 1982)

184. 20...g5! 21 ♘d3

21 ♘g2? g4-+

21... ♙xd3 22 exd3 ♗a6 23 ♜d2 h6+ (Lutz - Bologan, 1994)

185. 18...c5! 19 O-O-O ♘d4+ (Kramnik - Leko, 1998)

186. 36 ♘g4! ♗f8 37 h5 gxh5 38 ♘e3+- 38...d6 39 ♘f5+ ♙g6 40 ♗c3 ♘a6 41 ♗c6 ♘c5 42 f3 ♘d3 43 ♗c7 b5 44 ♗xa7 1-0 (Lilienthal - Keres, 1941)

187. 42...g5! 43 ♗a2

43 fxg5 ♘e5!-+

43...gxg4 44 ♖e2 ♗g6 45 ♗c2 ♙h7 46 ♗c3 ♖g8 47 ♙h1 ♗h5 48 ♖d2 fxg3 49. ♙xg3 ♖xg3 50. ♗c6 ♘e5 51. ♗e4+ ♙g8 52. ♖df2 ♖g5 53. ♖c2 ♖d1 0-1 (Tartakower - Lasker, 1909)

188. 16 ♙h4!

Il cambio degli Alfieri attiva in attacco la Torre bianca e indebolisce le case scure del Nero.

16... ♙xh4

16... ♗c7? 17 ♙xe7 ♗xe7 18 ♙xh7+-

17 ♖xh4 ♙b7 18 ♖g4 g6 19 ♗g5 ♖d7 20 ♖h1± (Kupreichik - Taimanov, 1976)

189. 16...h5!

La profilassi contro l'avanzata f4-f5.

17 ♘g1

17 f5 h4 18 f6 ♘g8 19 ♘h1 ♖e8 con il seguito ♖e6 e il Pedone f6 è perduto.

17...h4 18 ♘3e2 ♘f5 19 ♘f3 f6 20 ♘h2?! ♖de8 21 ♙d2 ♖e6 22 ♘g4 ♖he8 23 ♖de1 ♖8e7! 24 ♙d1 ♗e8! 25 ♗f3 ♘a5 26 b3

26 ♗xd5? ♖xe2! 27 ♖xe2 ♖xe2 28 ♗xa5 ♘g3 29 ♖f3 ♗e4-+

26... ♘c4 27.bxc4 ♗a4+-+ (Winter - Alechine, 1936)

190. **16...c5!**

Con l'aspirazione di potenziare l'Alfiere lungo la grande diagonale.

17 h3 ♖g6 18 ♜h2 O-O-O 19 h4 ♙c6 20 ♜f3 ♙b7! (con l'idea ♖e8-c6) **21 ♖d2 d4 22 ♜e1 ♖e8 23 ♜d3 ♖c6** (Gunsberg - Čigorin, 1890)

191. **10 c5!** Fissando la debolezza delle case nere e minacciando la manovra ♜b1-a3-c4-d6.

10... ♙xb2 11 ♜d2 O-O

11... ♙xa1? 12 ♖xa1 O-O 13 ♖f6!+- ; 11... ♙g7!?

e adesso **12 ♙h6!** (giocata, invece, in partita 12 ♖b1!?) **12... ♙g7 13 ♙xg7 ♜xg7 14 ♜c4** dava al Bianco un grande vantaggio. (Topalov - Polgar, 1994)

192. **15...f5! 16 ♙h5**

16 f3 ♜xg3 17 hxg3 ♖d6

16... ♖f8 17 h3 ♜xg3 18 fxg3 ♖d6 (Onischuk - Kramnik, 1997)

193. **11...c4!**

Una manovra per limitare l'Alfiere campochiaro del Bianco.

12 f4 g6 13 ♜b1 h5 14 ♙h4 ♙e7! 15 ♙g5? ♙xg5 16 fxg5 ♜xe5 17 ♖e3 O-O 18 ♙e2 ♜c6 19 f4 ♜e7+- (Yates - Capablanca, 1925)

194. **24 ♖xf6! gxf6 25 ♙xf6**±

Lo "spiffero" lungo la diagonale a1-g8 rende la difesa del Nero difficoltosa.

25... ♖h5 26 ♖e3 h6 27 h3 ♖f5 28 ♙c3 ♜h7 29 g4! ♖g5 30 f4 ♖h4 31 ♜g2 ♖g8 32 ♖e7! ♖xe7 33 ♖xe7+- (Smyslov - Trifunovic, 1955)

195. **20 b4! ♖axf5**

Dopo 20... ♖a4 il Bianco poteva giocare sull'ala di Re 21. f4!

21 a4 ♜f6 22 a5!

Ma adesso la creazione di un Pedone passato è decisiva per l'esito della partita.

22... bxa5 23 bxa5± **23... ♖c5 24 ♖a4 ♖a8 25 a6 ♖f5 26 ♖fe1 ♜f8 27 c4! ♜d7 28 ♖b4 ♜b6 29 ♙xd6**+! **cx d6 30 ♖xb6 1-0** (Smyslov - Dueckstein, 1955)

196. **14... ♖b8!**

Una riorganizzazione dei pezzi con lo scopo di fortificare l'Alfiere campochiaro.

Di gran lunga peggiore 14... ♖b4? per 15. ♖d6! cxd6 16. ♗xb4

15 ♖e2 ♖c6! 16 ♖f6 ♖d7! 17 ♖h5 ♖xf3! 18 ♖xf3 ♖xe5 19 ♗e4 c6 20 ♗xd7 ♖xb2+! 21 ♖xb2 ♗xd7 (Adams - Karpov, 1994)

197. **11... dxc3 12 bxc3 b4!**

Ottenendo il controllo della casa centrale d4.

13 ♖c4 ♖g4 14 ♖b2 ♖c5 15 ♗ad1 bxc3 16 ♖xc3 ♖d4 17 ♖xd4 ♖xd4 (Spasskij - Taimanov, 1956)

198. **12 e5! fxe5 13 f5! ♖f7 14 ♖e4**

Con il sacrificio di un pedone il Bianco ha preso il controllo dell'importante casa e4.

14... O-O-O 15 ♗g4 ♖b8 16 ♗xg7 con vantaggio. (Botvinnik - Pomar-Salamanca, 1962)

199. **20... ♖d8!**

Dopo 20... O-O il Re nero si trova sotto attacco.

21 ♗e2 ♖a3 22 ♗c2 ♖b4 23 ♗xc8+ ♖xc8 24 ♖c1

24... ♖xd3 25. ♗xd3 ♖e7= (Anand - Timman, 1991)

200. **16 ♖d1!**

Con l'idea ♖d4, ♖f3.

Era cattiva 16 ♗xc8? ♗axc8 17 ♗xd7 ♗fd8+

16... ♖c5 17 b4! ♖e4 18 ♗d4 ♖b7 19 O-O b5 20 ♖e5 ♗h6 21 ♖c6 ♖xc6 22 ♗xc6 ♖f6 23 ♖f3 ♗ad8 24 ♗d6 ♗xd6 25 ♗xd6 (Alechine - Vidmar, 1935)

Maurizio Camangi, software engineer ed appassionato di scacchi, già autore della “[Guida ai server FICS](#)” e Olga Strelnikova, software engineer, madrelingua russa e neofita entusiasta del Nobil Giuoco, hanno realizzato questa traduzione per proporre al pubblico italiano un’opera incentrata sulla verifica delle proprie capacità di analisi e valutazione strategica della posizione, grazie alle 200 posizioni di test accuratamente scelte.

Leonid Nikolaev, autore del manuale originale in lingua russa ed importante esponente dell’intramontabile scuola dell’Est, ha intrapreso un discorso di approfondimento delle problematiche legate alla valutazione della posizione, iniziando con questo manuale e continuando con la produzione di altri interessanti libri (ancora in lingua russa).

Speriamo che questa traduzione susciti un buon interesse e che il feedback degli scacchisti italiani ci incoraggi al mantenimento del [sito](#) e alla pubblicazione di nuove opere.

È possibile contattare Leonid Nikolaev su [Chess.com](#).